



At: Aelodau'r Pwyllgor Craffu  
Perfformiad

Dyddiad: Dydd Gwener, 23 Medi  
2022

Rhif Union: 01824 712554

ebost: [democrataidd@sirddinbych.gov.uk](mailto:democrataidd@sirddinbych.gov.uk)

Annwyl Gyngorydd

Fe'ch gwahoddir i fynychu cyfarfod y **PWYLLGOR CRAFFU PERFFORMIAD, DYDD IAU, 29 MEDI 2022 am 10.00 am yn SIAMBR Y CYNGOR, NEUADD Y SIR, RHUTHUN A THRWY GYNHADLEDD FIDEO.**

Yn gywir iawn

G Williams  
Swyddog Monitro

## AGENDA

### 1 YMDDIHEURIADAU

### 2 DATGANIADAU O FUDDIANT (Tudalennau 5 - 6)

Dylai'r Aelodau ddatgan unrhyw gysylltiad personol sy'n rhagfarnu yn unrhyw fater a nodwyd i'w ystyried yn y cyfarfod hwn.

### 3 MATERION BRYD FEL Y'U CYTUNWYD GAN Y CADEIRYDD

Hysbysiad o eitemau y dylid, ym marn y Cadeirydd, eu hystyried yn y cyfarfod fel materion brys dan Adran 100B(4) o Ddeddf Llywodraeth Leol 1972.

### 4 COFNODION Y CYFARFOD DIWETHAF (Tudalennau 7 - 14)

Derbyn cofnodion cyfarfod y Pwyllgor Craffu Perfformiad a gynhaliwyd ar 14 Gorffennaf 2022 (copi ynghlwm).

### 5 CATEGORïAU YSGOLION YN ÔL DARPARIAETH CYFRWNG CYMRAEG (Tudalennau 15 - 26)

Ystyried adroddiad (copi ynghlwm) gan y Pennaeth Addysg yn amlinellu casgliadau ymgynghoriad diweddar gan Lywodraeth Cymru ar Gategoreiddio Iaith a'i oblygiadau ar gyfer Ysgolion a disgyblion Sir Ddinbych.

10:10 – 11:00

**6 HAFAN DEG, Y RHYL** (Tudalennau 27 - 36)

Ystyried adroddiad (copi ynghlwm) gan y Rheolwr Gwasanaeth, Cymorth Busnes a Chymunedau ar effeithiolrwydd trosglwyddo'r cyfleuster a'r gwasanaethau i ddarparwr allanol, KL Care, gan gynnwys cynnydd y darparwr o ran datblygu ac ehangu'r gwasanaethau sydd ar gael yn y ganolfan, a'r gwersi a ddysgwyd o Covid-19.

11:00 – 11:30

**7 RHAGLEN WAITH CRAFFU** (Tudalennau 37 - 58)

Ystyried adroddiad gan y Cydlynnydd Craffu (copi ynghlwm) yn gofyn i'r Pwyllgor ddiwygio ei raglen gwaith i'r dyfodol a rhoi'r wybodaeth ddiweddaraf i'r aelodau am faterion perthnasol.

11:30 – 11:45

**8 ADBORTH GAN GYNRYCHIOLWYR PWYLLGORAU**

Derbyn unrhyw ddiweddariadau gan gynrychiolwyr y Pwyllgor ar wahanol Fyrddau a Grwpiau'r Cyngor.

11:45

**AELODAETH**

**Y Cynghorwyr**

Hugh Carson Irving (Cadeirydd)  
Ellie Chard  
Chris Evans  
Jon Harland  
Carol Holliday

Gareth Sandilands (Is-Gadeirydd)  
Alan Hughes  
Paul Keddie  
Terry Mendies

**Aelodau Cyfetholedig dros Addysg sy'n Pleidleisio (Rhifau Eitemau Agenda 5 yn unig)**

Terence Flanagan  
Kathleen Jones

Neil Roberts

**COPIAU I'R:**

Holl Gynghorwyr er gwybodaeth  
Y Wasg a'r Llyfrgelloedd  
Cynghorau Tref a Chymuned

DEDDF LLYWODRAETH LEOL 2000

Cod Ymddygiad Aelodau

## DATGELU A CHOFRESTRU BUDDIANNAU

Rwyf i,  
(enw)

\*Aelod /Aelod cyfetholedig o  
(\*dileuer un)

**Cyngor Sir Ddinbych**

**YN CADARNHAU** fy mod wedi datgan buddiant **\*personol / personol a sy'n rhagfarnu** nas datgelwyd eisoes yn ôl darpariaeth Rhan III cod ymddygiad y Cyngor Sir i Aelodau am y canlynol:-  
(\*dileuer un)

Dyddiad Datgelu:

Pwyllgor (nodwch):

Agenda eitem

Pwnc:

Natur y Buddiant:

(*Gweler y nodyn isod*)\*

Llofnod

Dyddiad

Noder: Rhwng ddigon o fanylion os gwelwch yn dda, e.e. 'Fi yw perchennog y tir sy'n gyfagos i'r cais ar gyfer caniatâd cynllunio a wnaed gan Mr Jones', neu 'Mae fy ngŵr / ngwraig yn un o weithwyr y cwmni sydd wedi gwneud cais am gymorth ariannol'.

Mae tudalen hwn yn fwriadol wag

## PWYLLGOR CRAFFU PERFFORMIAD

Cofnodion cyfarfod y Pwyllgor Craffu Perfformiad a gynhaliwyd yn Siambr y Cyngor yn Neuadd y Dref a thrwy gynhadledd fideo ddydd Iau 14 Gorffennaf 2022 am 10.00 am.

### YN BRESENNOL

Y Cynghorwyr Ellie Chard, Jon Harland, Carol Holliday, Hugh Irving (Cadeirydd), Paul Keddie, Terry Mendies a Gareth Sandilands (Is-gadeirydd).

Roedd yr Aelodau Cyfetholedig ar gyfer Addysg, Kathleen Jones a Neil Roberts, yn bresennol ar gyfer eitemau 5 a 6 ar y rhaglen.

Roedd yr Aelod Arweiniol Addysg, Plant a Theuluoedd, y Cynghorydd Gill German, yn bresennol ar gyfer eitemau 6, 7 ac 8.

Roedd yr Aelod Arweiniol Iechyd a Gofal Cymdeithasol, y Cynghorydd Elen Heaton, yn bresennol ar gyfer eitemau 7 ac 8.

### HEFYD YN BRESENNOL

Cyfarwyddwr Corfforaethol: Cymunedau / Cyfarwyddwr Gwasanaethau Cymdeithasol (NS)

Pennaeth Addysg (GD)

Pennaeth Dros Dro'r Gwasanaethau Cymorth Busnes (AL)

Pennaeth Dros Dro'r Gwasanaethau Gweithredol (DS)

Pennaeth Gwasanaethau Plant (RM)

Prif Reolwyr Addysg (MG) a (JB)

Swyddog Ymgynnwys – Gweithredu Anghenion Dysgu Ychwanegol (ADY) (JE)

Cydlynnydd Craffu (RhE)

Gweinyddwr Pwyllgorau, Gwesteiwr (KJ)

Swyddog Gwasanaethau Democraidd, cofnodion (KE)

Arweinydd Systemau GwE – Gogledd Cymru (JC) ar gyfer eitem 5.

**Arsylwyr:** Y Cynghorydd Emrys Wynne a Gwilym Bury (Archwilio Cymru).

## 1 YMDDIHEURIADAU

Derbyniwyd ymddiheuriadau oddi wrth y Cynghorwyr Alan Hughes a Geraint Lloyd-Williams a'r aelod cyfetholedig Terry Flanagan am eu bod yn absennol.

## 2 DATGAN CYSYLLTIADAU

Datganodd yr aelodau canlynol gysylltiadau personol ag eitemau 5 a 6 a hwythau'n llywodraethwyr ar ysgolion Cyngor Sir Ddinbych:

Y Cynghorydd Hugh Irving – Llywodraethwr Ysgol Uwchradd Prestatyn

Y Cynghorydd Carol Holliday – Ysgol Clawdd Offa

Y Cyngorydd Ellie Chard – Ysgol Tir Morfa a hefyd yn gadeirydd Cyngor  
Ymgynghorol Sefydlog ar Addysg Grefyddol (CYSAG) Sir Ddinbych  
Y Cyngorydd Gareth Sandilands – Ysgol Clawdd Offa  
Neil Roberts – Ysgol y Parc

### **3 MATERION BRYD FEL Y'U CYTUNWYD GAN Y CADEIRYDD**

Ni chodwyd unrhyw faterion bryd gyda'r Cadeirydd na'r Cydlynnydd Craffu cyn y cyfarfod.

### **4 COFNODION Y CYFARFOD BLAENOROL**

Cyflwynwyd cofnodion cyfarfod y Pwyllgor Craffu Perfformiad a gynhaliwyd ar 9 Mehefin 2022. Felly:

***Penderfynwyd: derbyn a chymeradwyo cofnodion y cyfarfod a gynhaliwyd ar 9 Mehefin 2022 fel cofnod cywir.***

Ni chodwyd unrhyw faterion ar sail cynnwys y cofnodion.

### **5 CWRICWLWM CYMRU**

Cyflwynodd yr Aelod Arweiniol Addysg, Plant a Theuluoedd yr adroddiad (a ddosbarthwyd o flaen llaw) a oedd yn adolygu'r cynnydd wrth weithredu Cwricwlwm Cymru. Lluniwyd yr adroddiad mewn partneriaeth â GwE a fyddai'n cefnogi ysgolion wrth iddynt roi'r cwricwlwm newydd ar waith.

Hysbyswyd y Pwyllgor fod y cwricwlwm yn dra gwahanol i'r un blaenorol, bod mwy o bwyslais ar sgiliau a bod llai o gyfarwyddo disgyblion. Anogid ysgolion i lunio'r cwricwlwm ar sail anghenion eu dysgwyr. Byddai'r cwricwlwm yn statudol ymhob ysgol gynradd yng Nghymru o fis Medi 2022 ymlaen ac ymhob ysgol uwchradd o fis Medi 2023 ymlaen.

Eglurodd y Pennaeth Addysg nad oedd y cwricwlwm newydd yn cyfarwyddo disgyblion ond ei fod yn rhoi strwythur pendant er mwyn sicrhau bod y 16,500 o fyfyrwyr yn Sir Ddinbych yn tyfu i fod yn uchelgeisiol, galluog, mentrus, creadigol, iach, hyderus a gwybodus am faterion moesegol.

Roedd yn ofyniad statudol i gynnwys Moeseg Cydberthynas a Rhywioldeb yng Nghwricwlwm Cymru o fis Medi 2022 ymlaen ac roedd yn bwnc gorfodol i ddysgwyr rhwng tair ac un ar bymtheg oed. Yn yr un modd, byddai'n ofyniad statudol i ddarparu Crefydd, Gwerthoedd a Moeseg ond pennid y maes llafur yn lleol. Yn Sir Ddinbych roedd y Cyngor Ymgynghorol Sefydlog ar Addysg Grefyddol (CYSAG) wedi argymhell mabwysiadu canllawiau Llywodraeth Cymru ar Grefydd, Gwerthoedd a Moeseg fel y maes llafur cytunedig ar gyfer y sir.

Hysbyswyd y Pwyllgor y byddai'r cwricwlwm yn seiliedig ar themâu ac yn canolbwyntio ar sgiliau yn hytrach na chynnwys, ac er y byddai modd addysgu pwnc ar ei ben ei hun, fel mathemateg, er enghraifft, gellid hefyd ei gynnwys wrth gyflwyno maes arall fel dyniaethau.

Roedd ymgynghori'n parhau ynglŷn ag arddull arholiadau TGAU a Lefel A a chymwysterau cyfwerth - hyd oni roddid y cwricwlwm newydd ar waith mewn ysgolion uwchradd - ond roedd disgwyliad serch hynny y byddai yno gymwysterau ym meysydd rhifedd, llythrennedd a gwyddoniaeth ac yn y blaen.

Yn y gorffennol cyflwynwyd adroddiadau ar ganlyniadau addysgol, asesiadau cyfnodau allweddol a chymariaethau â chanlyniadau cenedlaethol yn gyson i'r Pwyllgor Craffu Perfformiad. Wrth newid y drefn o blaid addasu'r maes llafur yn lleol yn hytrach na chanolbwyntio cymaint ar ganlyniadau byddai angen newid y dull o adolygu perfformiad. Er y byddai profion safonedig yn parhau ni fyddai'r meincnodau blaenorol yn bodoli mwyach. Roedd gwaith yn mynd rhagddo i gytuno ar ddull ystyrlon o gyflwyno'r canlyniadau i bwyllgorau craffu yn y dyfodol.

Rhoes swyddogion Sir Ddinbych a GwE y wybodaeth ganlynol wrth ymateb i gwestiynau'r Pwyllgor:

- Cydnabuwyd yr effaith andwyol ar iechyd meddwl dysgwyr yn sgil y pwysau o eistedd nifer o arholiadau mewn cyfnod cymharol fyr. Rhagwelwyd y byddai ymgynghori â Llywodraeth Cymru a'r byrddau arholi'n golygu bod modd ymchwilio i gyflwyno asesiadau parhaus a ffyrdd eraill o leddfu'r pwysau.
- Darparwyd ychwaneg o grantiau i ysgolion er mwyn paratoi ar gyfer y cwricwlwm newydd a'i ddarparu.
- Roedd y pwnc newydd Crefydd, Gwerthoedd a Moeseg yn wahanol i'r hyn a addysgwyd o'r blaen ac yn ymdrin â systemau cred yn hytrach na chrefyddau ynddynt eu hunain.
- Er yr anogid ysgolion i addasu'r cwricwlwm yn lleol roedd yno 27 o sgiliau craidd y byddai'n rhaid i'r cwricwlwm a fabwysiadwyd roi sylw iddynt. Asesid sgiliau a gwybodaeth y dysgwyr fel o'r blaen, ond byddai 'hynt y daith' yn newid ac roedd gan
- GwE drefniadau rhagorol ar gyfer gweithio mewn partneriaeth â'r Athro Graham Donaldson, a luniodd y cwricwlwm newydd, a chlystyrau o ysgolion (lleol a chenedlaethol) er mwyn rhannu'r arferion gorau.

Pwysleisiodd y Pennaeth Addysg eto mai dyma fan cychwyn y daith wrth fesur llwyddiant Cwricwlwm Cymru. Yn ôl pob tebyg byddai'n cymryd deuddeg mis i asesu llwyddiant y cwricwlwm, y gwersi a ddysgwyd a'r hyn y gellid ei alw'n llwyddiant.

Yn dilyn trafodaeth fanwl,

**Penderfynwyd: yn amodol ar y sylwadau uchod –**

- (i) derbyn y wybodaeth a gyflwynwyd ynglŷn â'r cynnydd wrth weithredu Cwricwlwm Cymru yn ysgolion Sir Ddinbych; a***
- (ii) gofyn am adroddiad arall mewn deuddeg mis yn manylu ynghylch effeithiolrwydd cyflwyno'r Cwricwlwm yn ysgolion cynradd y sir, gan gynnwys y gwersi a ddysgwyd wrth ei gyflwyno, ac yn egluro'r camau a***

**gymerwyd wrth baratoi ar gyfer darparu'r Cwricwlwm yn holl ysgolion uwchradd y sir o fis Medi 2023 ymlaen.**

## **6 TRAWSNEWID ANGHENION DYSGU YCHWANEGOL**

Cyflwynodd yr Aelod Arweiniol Addysg, Plant a Theuluoedd yr adroddiad (a ddsbarthwyd o flaen llaw) yn cynnwys y wybodaeth ddiweddaraf ynglŷn â'r cynnydd a wnaeth yr Awdurdod Lleol ac ysgolion wrth gyflawni'r gofynion statudol o dan

Ddeddf Anghenion Dysgu Ychwanegol a'r Tribiwnlys Addysg (Cymru) 2018, a ddisodlodd God Ymarfer Anghenion Dysgu Ychwanegol Cymru (2002).

Rhoes y Pennaeth Addysg sicrwydd i'r Pwyllgor fod y newidiadau ym maes ADY yn deillio o ddarn allweddol o ddeddfwriaeth a oedd â'r nod o sicrhau fod ysgolion yn bodloni anghenion addysgol yr holl ddisgyblion. Roedd y cynnydd a wnaed yn y deuddeg mis diwethaf yn cynnwys:

- yr Uwch Dîm Arwain yn darparu hyfforddiant helaeth i reolwyr canol a Chydlynwyr Anghenion Dysgu Ychwanegol,
- gweithio â'r Fforwm Cyllideb Ysgolion er mwyn sicrhau y dirprwyd cyllid i ysgolion,
- gweithio'n rhanbarthol â Wrecsam, Conwy a Sir y Fflint wrth ddatblygu system TG o'r enw *Eclipse* a oedd yn ymdrin â'r holl brosesau newydd ym maes ADY, ac
- Archwiliad Mewnol o weithredu'r drefn ADY a arweiniodd at sgôr sicrwydd uchel.

Dywedodd y swyddogion fod *Eclipse* yn darparu adroddiadau ar adnabod ADY mewn ysgolion a Chynlluniau Datblygu Unigol. Ni ragwelwyd y byddai llawer o newid yn nifer yr achosion o ADY a gâi eu hadnabod, a oedd oddeutu 400 ar adeg llunio'r adroddiad.

Dechreuodd y drefn drawsnewid mewn ysgolion ym mis Ionawr 2022 pan ddechreuwyd symud o'r drefn Anghenion Addysgol Arbennig i'r system ADY. Nid oedd hynny'n golygu o reidrwydd y byddai rhywun â datganiad o AAA yn cael eu cydnabod i fod ag ADY. Ni ellid pennu niferoedd manwl gywir hyd oni ddeuai'r drefn drawsnewid i ben ym mis Medi 2024.

Rhoes swyddogion y wybodaeth ganlynol wrth ymateb i gwestiynau'r aelodau:

- darparwyd hyfforddiant a sesiynau cyswllt i drydydd partïon (grwpiau rhieni a llywodraethwyr, er enghraifft).
- roedd gan bob ysgol fynediad ar y system *Eclipse*. Roedd pob clwstwr wedi penodi dau o Gydlynwyr ADY i gael hyfforddiant ar y system *Eclipse*. Byddent hwythau'n hyfforddi eraill wedyn.
- rhoddwyd trefn sefydlu newydd ar waith ar gyfer Cydlynwyr ADY, a oedd yn cynnwys hyfforddiant ar *Eclipse*.
- roedd y gwaith o drawsnewid ADY yn dod yn ei flaen yn unol â'r cynllun ac yn cael ei fonitro'n rhanbarthol ac yn genedlaethol gan Lywodraeth Cymru.



- Nodwyd trawsnewid ADY yn wasgfa ar y gyllideb yn 2021/22 ac o ganlyniad i hynny neilltuwyd ychwaneg o gyllid i'r gwaith.
- Cynhelid archwiliadau o ysgolion er mwyn sicrhau y dosrennid cyllid yn briodol. Roedd y drefn Map Darpariaeth yn golygu bod gofyn i ysgolion fewnbynnu gwir anghenion presennol y plentyn. Roedd hynny'n cynorthwyo ysgolion i gynllunio'n fwy effeithiol ar gyfer cefnogi eu disgyblion.

Wedi trafodaeth fanwl,

**Penderfynwyd: yn amodol ar y sylwadau uchod –**

- (i) **derbyn y wybodaeth ddiweddaraf ar y cynnydd a wnaed i sicrhau bod yr Awdurdod Lleol ac ysgolion yn barod i fodloni eu gofynion statudol o dan Ddeddf Anghenion Dysgu Ychwanegol a'r Tribiwnlys Addysg (Cymru), 2018, a**
- (ii) ***gofyn am adroddiad arall i'r Pwyllgor mewn deuddeg mis ynglŷn â chydymffurfiaeth y Cyngor â gofynion y Ddeddf ac effeithiolrwydd y system Eclipse wrth adnabod disgyblion ag anghenion dysgu ychwanegol, eu monitro, eu rheoli a'u cefnogi.***

## **7 ADRODDIAD SEFYDLOGRUYDD Y FARCHNAD GOFAL CYMDEITHASOL**

Cyflwynodd yr Aelod Arweiniol Iechyd a Gofal Cymdeithasol yr adroddiad (a ddosbarthwyd o flaen llaw). Roedd Deddf Gwasanaethau Cymdeithasol a Llesiant (Cymru) 2014 yn rhoi dyletswydd newydd ar awdurdodau lleol a byrddau iechyd i lunio asesiad ar y cyd o ddigonolrwydd a chynladwyedd y farchnad gofal cymdeithasol. Lluniwyd yr Adroddiad ar Sefydlogrwydd y Farchnad gan Fwrdd Partneriaeth Rhanbarthol Gogledd Cymru yn unol â'r Cod Ymarfer (Llywodraeth Cymru, 2021a). Hwn oedd y tro cyntaf y lluniwyd Adroddiad ar Sefydlogrwydd y Farchnad ac roedd yn seiliedig ar Asesiad o Anghenion Poblogaeth Gogledd Cymru 2022.

Roedd yr adroddiad yn asesu digonolrwydd gofal a chymorth o ran bodloni'r anghenion a'r galw am ofal cymdeithasol, yn ogystal â sefydlogrwydd y farchnad.

Cyfeiriodd y Pennaeth Dros Dro, Gwasanaethau Cymorth Busnes at y negeseuon allweddol ynglŷn â gofal cymdeithasol i oedolion yn Sir Ddinbych, yn ogystal â gostyngiad bychan yn nifer y lleoedd oedd ar gael mewn cartrefi gofal yn Sir Ddinbych. Nid oedd y lleoedd oedd ar gael (gofal preswyl sylfaenol) yn bodloni anghenion cleientiaid am ofal ar gyfer anghenion mwy cymhleth – gofal preswyl a gofal nyrsio i'r henoed bregus eu meddwl.

Nid mater hawdd oedd newid cartrefi preswyl i fedru bodloni anghenion yr henoed bregus eu meddwl. Roedd yr adeiladau'n aml yn anaddas ac nid oedd y ffioedd bob amser yn talu costau'r darparwyr.

Roedd datblygiadau mewn gofal iechyd a meddyginiaeth wedi cael effaith arwyddocaol ar anghenion gofal cymdeithasol. Roedd pobl ag anableddau dysgu'n symud o'r gwasanaethau plant i'r gwasanaethau oedolion gyda phecynnau gofal cymhleth y byddai angen eu darparu gydol eu hoes.

Oherwydd yr awydd i gleientiaid gadw'n annibynnol ac aros yn eu cartrefi eu hunain roedd y galw am ofal cartref wedi cynyddu. Roedd heriau â recriwtio a chadw staff ym maes gofal cartref yn ei gwneud yn anos fyth i sicrhau'r ddarpariaeth.

Roedd gofal seibiant i bobl â chyflyrau iechyd cymhleth – strôc, anaf i'r ymennydd ac yn y blaen – yn brin a byddai hynny'n destun adolygiad yn ystod ymarferion comisiynu yn y dyfodol.

Dywedodd Pennaeth y Gwasanaethau Plant fod yr adroddiad yn amlygu materion yr oedd Sir Ddinbych eisoes yn gwybod amdanynt. Yn benodol, prinder y lleoliadau maeth tymor byr oedd ar gael yn lleol, yn enwedig felly i blant ag anghenion cymhleth, yn fewnol ac yn y sector annibynnol. Canolbwyntid ar y lleoliadau penodol hynny wrth gomisiynu yn y dyfodol.

Er bod lleoliadau preswyl ar gael yn Sir Ddinbych tueddai'r rheiny fod yn rhai arbenigol ac yn destun meini prawf penodol. Roedd yn rhaid chwilio ymhellach am leoliadau mwy cyffredinol. Byddai'r gwaith comisiynu yn y dyfodol yn canolbwyntio ar Fwthyn y Ddôl, uned asesu ar y cyd â Chonwy a Bwrdd Iechyd Prifysgol Betsi Cadwaladr.

Y meysydd dan sylw yn y dyfodol fyddai:

- Y bwriad i hyrwyddo maethu'n nes at adref wrth gomisiynu, a
- Rhoi cynllun gweithredu ar waith yn y 12-18 mis nesaf ar gyfer y tîm mewnol. Byddai hynny'n cynnwys adolygu'r gefnogaeth graidd a ddarperid i ofalwyr.

Rhoes swyddogion y wybodaeth ganlynol wrth ymateb i gwestiynau'r aelodau:

- Roedd yno brinder staff gofal cymdeithasol ac argyfwng recriwtio a chadw (ar bob lefel) ledled y Deyrnas Gyfunol.
- Manteisiwyd ar bob cyfle i hyrwyddo / rhoi cyhoeddusrwydd i swyddi ym maes gofal cymdeithasol a gofal maeth, gan gynnwys cefndiroedd sgrin mewn cyfarfodydd ar-lein, ochrau cerbydau fflyd y Cyngor, ffeiriau swyddi ac yn y blaen.
- Sefydlwyd bwrdd arbennig i ymchwilio i amryw ddulliau o roi hwb i recriwtio a chadw staff ym maes gofal cymdeithasol. Un o'r meysydd dan ystyriaeth oedd amodau a thelerau. Cydnabuwyd, fodd bynnag, y byddai ceisio mynd i'r afael â phroblemau recriwtio a chadw staff drwy amrywio amodau a thelerau'n cael effaith ar swyddi gydol y Cyngor.
- Er mai landlordiaid cymdeithasol cofrestredig oedd yn berchen ar y tai gofal ychwanegol yng ngogledd y Sir, staff Cyngor Sir Ddinbych oedd yn darparu gofal i'r preswylwyr.
- Roedd y galw am dai gofal ychwanegol dan reolaeth. Pe byddai darparwyr cartrefi gofal preswyl yn dymuno addasu eu darpariaeth roedd Sir Ddinbych yn fodlon trafod hynny â hwy.
- Roedd trafodaeth yn mynd rhagddi yn y rhanbarth ynglŷn â gweithredu dull consortiwm lle byddai'r awdurdod lleol yn gorff arweiniol ar gyfer cynllun prentisiaethau ac yn darparu lleoliadau mewn gwahanol leoliadau, gan gynnwys gofal mewnol a darparwyr allanol.

- O safbwynt sefydlogrwydd y farchnad, y rhain fyddai'r amcanion allweddol dros y deuddeg mis nesaf:
  - sicrhau sefydlogrwydd mewn gofal cartref, gan ystyried microfentrau a darparwyr gwledig, a
  - gweithredu polisiau sy'n ystyriol o faethu yn Sir Ddinbych a pharatoi ar gyfer agor uned asesu breswyl Bwthyn y Ddôl.

Wedi i'r Pwyllgor ystyried yr adroddiad a chael atebion i gwestiynau'r aelodau,

**Penderfynwyd:**

- (i) ***argymell cymeradwyo Adroddiad Sefydlogrwydd y Farchnad yng Ngogledd Cymru 2022 (Atodiad 1), a***
- (ii) ***chadarnhau fod y Pwyllgor, wrth ystyried y mater, darllen yr Asesiad o'r Effaith ar Gydraddoldeb (Atodiad 2), ei ddeall a'i gymryd i ystyriaeth.***

**8 ADRODDIAD BLYNYDDOL DRAFFT CYFARWYDDWR Y GWASANAETHAU CYMDEITHASOL**

Cyflwynodd yr Aelod Arweiniol Iechyd a Gofal Cymdeithasol yr adroddiad (a ddosbarthwyd o flaen llaw) gan hysbysu'r Pwyllgor ei fod yn adroddiad statudol yr oedd yn ofynnol i Gyfarwyddwr y Gwasanaethau Cymdeithasol ei lunio er mwyn rhoi crynodeb o effeithiolrwydd gwasanaethau gofal cymdeithasol yr Awdurdod a phennu'r blaenoriaethau ar gyfer gwella. Mewn blynyddoedd diweddar canolbwyntiwyd ar gynnal adnoddau a'r gallu i gyflawni er mwyn darparu gwasanaethau statudol yn effeithiol a bodloni anghenion pobl Sir Ddinbych.

Eglurodd Cyfarwyddwr y Gwasanaethau Cymdeithasol fod yr adroddiad yn adlewyrchiad didwyll a theg o'r adrannau Gwasanaethau Oedolion a Phlant a bod angen eu hystyried yng nghyd-destun y sefyllfa genedlaethol ym maes gofal cymdeithasol yn y cyfnod dan sylw – adfer wedi'r pandemig Covid a'i effeithiau hirdymor ar berfformiad a'r gallu i ddarparu gwasanaethau gofal cymdeithasol. Er gwaethaf hynny nodwyd nifer o lwyddiannau yn yr adroddiad.

Cydnabu'r Cyfarwyddwr y lluniwyd yr adroddiad ar sail gwaith y tîm gofal cymdeithasol cyfan yn Sir Ddinbych – gan gynnwys darparwyr cyhoeddus a phreifat a gofalwyr ffurfiol ac anffurfiol – a'i fod yn dyst i broffesiynoldeb, ymroddiad a gwaith caled pawb a weithiai i gefnogi oedolion a phlant yn Sir Ddinbych.

Rhoes swyddogion y wybodaeth ganlynol wrth ymateb i gwestiynau'r aelodau:

- Eid ati i ailgyhoeddi'r gwahoddiad i dendro er mwyn penodi partner adeiladu ar gyfer uned breswyl Bwthyn y Ddôl. Roedd datrysiadau eraill dan ystyriaeth yn y cyfamser ond roedd y Tîm Amlddisgyblaethol wedi'i sefydlu ac ar waith.
- At ei gilydd datrysid cwynion yn unol â'r terfynau amser heb fod angen eu huwchgwyfeirio. Ychydig iawn o gwynion oedd yn mynd ymlaen i gam 2. Roedd a wnelo'r rhan helaeth o gwynion â chyfathrebu – neu ddiffyg cyfathrebu – ond roedd hyfforddiant a chynnal cyfarfodydd ar-lein yn ystod y pandemig wedi gwella'r sefyllfa.

- Roedd y Comisiwn Cydraddoldeb a Hawliau Dynol wedi gofyn i Sir Ddinbych rannu'r data a gasglwyd a'r cwestiynau ar gyfer adolygiad ac adroddiad cenedlaethol o gwynion ynglŷn â gwasanaethau cymdeithasol. Dangosai hynny fod Sir Ddinbych yn sefydliad oedd yn dysgu, yn cymryd cwynion o ddifrif ac yn ymateb yn briodol.
- Dosbarthwyd yr adroddiad cwynion 'Eich Llais' bob tri mis er gwybodaeth. Hysbyswyd yr aelodau y gallent wneud cais i ddod ag eitem gerbron Pwyllgor Craffu pe byddai rhywbeth yn yr adroddiad yn peri pryder.
- Y blaenoriaethau i'w cyflawni yn y deuddeg mis nesaf oedd:
  - recriwtio a chadw staff gofal cymdeithasol,
  - sicrhau darpariaeth gwasanaethau statudol, a
  - sicrhau bod y dull o atal ac ymyrryd mor gadarn â phosib.

Felly:

***Penderfynwyd: - yn amodol ar y sylwadau uchod, cadarnhau bod Adroddiad Blynyddol Cyfarwyddwr y Gwasanaethau Cymdeithasol ar gyfer 2021-2022 yn rhoi cyfrif eglur o'r perfformiad yn ystod y flwyddyn dan sylw.***

## 9 RHAGLEN WAITH CRAFFU

Cyflwynodd y Cydlynnydd Craffu'r adroddiad (a ddosbarthwyd o flaen llaw). Yn ôl y Rhaglen Gwaith i'r Dyfodol roedd yno bedair o eitemau ar y rhaglen ar gyfer cyfarfod nesaf y Pwyllgor Craffu Perfformiad ar 29 Medi. Ni chafwyd cadarnhad, fodd bynnag, y byddai'r adroddiad ynglŷn â Hafan Deg ar gael erbyn hynny.

Câi'r tri o adroddiadau y gofynnwyd amdanynt yn gynharach yn y cyfarfod eu cynnwys yn y rhaglen gwaith i'r dyfodol.

Byddai'r Grŵp Cadeiryddion ac Is-gadeiryddion Craffu yn cwrdd ar 28 Gorffennaf a dylai aelodau lenwi'r ffurflen (atodiad 2) i gynnig eitemau i'r grŵp eu hystyried.

Felly:

***Penderfynwyd: yn amodol ar yr uchod, cadarnhau'r rhaglen gwaith i'r dyfodol oedd ynghlwm wrth yr adroddiad ar ffurf drafft yn Atodiad 1.***

Daeth y cyfarfod i ben am 12.35pm.

<b>Adroddiad i'r</b>	<b>Pwyllgor Craffu Perfformiad</b>
<b>Dyddiad y cyfarfod</b>	<b>29 Medi 2022</b>
<b>Aelod/Swyddog Arweiniol</b>	<b>Y Cyng. Gill German (Aelod Arweiniol Addysg, Plant a Theuluoedd), y Cyng. Emrys Wynne (Aelod Arweiniol y Gymraeg, Diwylliant a Threftadaeth) / Geraint Davies (Pennaeth Addysg)</b>
<b>Awdur yr Adroddiad</b>	<b>Geraint Davies (Pennaeth Addysg)</b>
<b>Teitl</b>	<b><a href="#">Categoriaddio Ysgolion yn ôl Darpariaeth Cyfrwng Cymraeg</a> (Ymateb Cyngor Sir Ddinbych i newidiadau deddfwriaethol)</b>

## 1. Am beth mae'r adroddiad yn sôn?

1.1. Amlinellu casgliadau ymgynghoriad diweddar gan Lywodraeth Cymru ar [Categoriaddio Iaith](#) a'i oblygiadau ar gyfer Ysgolion a disgyblion Sir Ddinbych.

## 2. Beth yw'r rheswm dros lunio'r adroddiad hwn?

2.1. Hysbysu Craffu sut y bydd y newidiadau gofynnol yn dilyn yr ymgynghoriad yn effeithio ar ysgolion ac effaith bosibl y penderfyniadau hynny.

## 3. Beth yw'r Argymhellion?

3.1. Estynnir gwahoddiad i Graffu i drafod manylion yr adroddiad hwn ac i nodi unrhyw agwedd o'r gwaith a fyddai'n elwa o archwiliad manwl yn y dyfodol.

## 4. Manylion yr adroddiad

4.1. Mae'n rhaid i bob ysgol ac awdurdod lleol yng Nghymru roi gwybod i rieni a Llywodraeth Cymru ym mha iaith y maent yn bwriadu addysgu. Yng Nghymru, gall hyn fod drwy gyfrwng y Gymraeg neu'r Saesneg neu gyfuniad o'r ddwy iaith.

- 4.2. Mae'r polisi presennol ar gyfer categorïddio ysgolion wedi bod ar waith ers 2007. Drwy gyhoeddi Cymraeg 2050: Miliwn o Siaradwyr Cymraeg yn 2017 ac yn fwy diweddar, Cwricwlwm i Gymru, amlygwyd yr angen i adolygu'r polisi ar gategoreiddio ysgolion yn ôl darpariaeth cyfrwng Cymraeg.
- 4.3. Daeth y trefniadau newydd ar gyfer categorïddio ysgolion yn ôl faint o ddarpariaeth Gymraeg sydd yn yr ysgol i rym o fis Medi 2022 a bydd y rhan o'r ffurflen statudol Cyfrifiad Ysgolion Blynyddol ar Lefel Disgyblion (CYBLD) ym mis Ionawr 2024.
- 4.4. Mae nifer y categorïau ysgolion yn cael eu cwtogi i dri yn y sector cynradd a thri yn y sector uwchradd.
- 4.5. Er bod tri chategori yn cael eu cyflwyno ar gyfer y sectorau cynradd ac uwchradd, nid yw'r un meini prawf yn cael eu defnyddio i ddiffinio natur y ddarpariaeth. Mewn ysgolion cynradd, gellir categorïddio'r ddarpariaeth iaith a gynigir yn hytrach na'r ysgol gyfan fel sefydliad, sy'n golygu y gallai ysgol gynradd fod yn ysgol Categori 1, 2 neu 3 neu gyfuniad o Gategori 1 a 2, neu Gategori 2 a 3 yn dibynnu ar y ddarpariaeth a gynigir (e.e. os oes dwy ffrwd ar waith yn yr un ysgol).
- 4.6. Yn y sector uwchradd, bydd ysgolion yn cael eu categorïddio fel sefydliadau cyfan, er mae'n bosibl y bydd angen cynlluniau datblygu penodol ar gyfer ysgolion uwchradd sydd â ffrwd Gymraeg ar hyn o bryd.
- 4.7. Gan mai un o fwriadau'r system gategoreiddio newydd yw annog mwy o ysgolion i gynyddu eu darpariaeth cyfrwng Cymraeg, mae dau is-gategori pontio yn y sector cynradd a dau yn y sector uwchradd, i hwyluso'r broses i ysgolion sy'n symud i'r categori nesaf. Mae hwn yn ei le i ganiatáu i ysgolion ddatblygu eu darpariaeth cyfrwng Cymraeg dros gyfnod estynedig. Gweler **Atodiad 1** ar gyfer disgrifiadau o'r Categoriâu.

Yr egwyddor yw peidio â lleihau'r ddarpariaeth - Un o brif egwyddorion cyflwyno'r trefniadau newydd yw na ddylai ysgolion gynnig llai o ddarpariaeth Gymraeg yn y dyfodol na'r hyn a gynigiwyd yn y gorffennol.

- 4.8 Bydd angen gosod pob ysgol mewn categori newydd erbyn mis Medi 2022 a bydd hyn yn dod i rym yn dilyn CYBLD 2024.
- Yn Sir Ddinbych, bydd y 27 darpariaeth ysgol gynradd cyfrwng Saesneg presennol yn trosglwyddo i Gategori 1.
  - Felly hefyd, bydd yr 14 darpariaeth cyfrwng Cymraeg yn trosglwyddo i Gategori 3.
  - Bydd angen dyrannu categori i weddill yr ysgolion cynradd sef un o'r tri phrif gategori neu un o'r ddau gategori pontio os yw'n briodol.
- Dylid nodi bod y Cynllun Strategol Cymraeg mewn Addysg 2022-32 a gymeradwywyd gan y Cabinet a Llywodraeth Cymru yn nodi y bydd pob ysgol Categori 2 yn Sir Ddinbych yn y dyfodol yn darparu Addysg Cyfnod Sylfaen drwy gyfrwng y Gymraeg yn unig er mwyn cefnogi trochi a rhoi mwy o ddewis i ddisgyblion yn 7 oed.
- 4.9 Bydd ysgolion oedd yn CAT 4 yn flaenorol (Saesneg gyda defnydd sylweddol o Gymraeg) yng nghategori pontio T2. Gweler **Atodiad 2** ar gyfer llwybrau pontio a awgrymir.
- 4.10 Mae cynnydd ieithyddol yn Gymraeg yn dod yn fwy anodd wrth i ddysgwyr bontio i'r sector uwchradd ac yn cynyddu wrth iddynt symud o un flwyddyn i'r llall. Gweler **Atodiad 1** ar gyfer disgrifiadau o'r Categoriâu.
- 4.11 Yn Sir Ddinbych, bydd y 5 darpariaeth ysgol Uwchradd cyfrwng Saesneg presennol yn trosglwyddo i Gategori 1. Felly hefyd, bydd Ysgol Glan Clwyd, sef y ddarpariaeth cyfrwng Cymraeg bresennol yn trosglwyddo i Gategori 3P.
- 4.12 Nid yw'r opsiynau ar gyfer categorïau Ysgol Brynhyfryd ac Ysgol Dinas Bran yn y dyfodol mor glir a byddant yn cael eu hystyried yn unigol.
- 4.13 Mae'r ddarpariaeth yn Ysgol Brynhyfryd wedi ei threfnu i ffrydiau Cymraeg a Saesneg. Ar gyfartaledd, mae 40% o bob grŵp blwyddyn yn mynychu'r ffrwd Gymraeg. Mae disgyblion yn y ffrwd Gymraeg yn cael o leiaf 80% o'u pynciau (ac eithrio Cymraeg a Saesneg) wedi'u haddysgu drwy gyfrwng y Gymraeg. Hefyd, o fis Medi 2022 mae Ysgol Brynhyfryd wedi ymrwmo i sicrhau y bydd y cynnig Cymraeg yng Nghyfnod Allweddol 4 yn gyfartal â'r cynnig Saesneg o ran

opsiynau, sy'n golygu y bydd disgyblion yn y ffrwd Gymraeg yn cael 100% o'u pynciau wedi'u haddysgu drwy gyfrwng y Gymraeg.

- 4.14 Mae'r ddarpariaeth yn Ysgol Dinas Bran wedi ei threfnu i ffrydiau Cymraeg a Saesneg. Ar gyfartaledd, mae 12% o bob grŵp blwyddyn yn mynychu'r ffrwd Gymraeg. Mae disgyblion yn y ffrwd Gymraeg yn cael o leiaf 80% o'u pynciau (ac eithrio Cymraeg a Saesneg) wedi'u haddysgu drwy gyfrwng y Gymraeg.
- 4.15 Mae gwerthusiad opsiynau ar y gweill i adolygu posibiladau a chanlyniadau'r categorïau ieithyddol gwahanol i Ysgol Brynhyfryd ac Ysgol Dinas Bran.
- 4.16 **Polisi Cludiant o'r Cartref i'r Ysgol** - Bydd goblygiadau o ran cludiant cyfrwng Cymraeg. Ym mholisi Cludiant Dysgwyr presennol Sir Ddinbych (Adran 3.3), mae'n nodi "Ar gyfer addysg Cyfrwng Cymraeg, byddai'n ysgol sydd wedi ei chategoreiddio fel naill ai 1 neu 2 o fewn canllawiau Llywodraeth Cymru ar Ddarpariaeth Cyfrwng Cymraeg. Ar gyfer categori 2, byddai'n ysgol lle yr addysgir o leiaf 80% o bynciau (ac eithrio Cymraeg a Saesneg) drwy gyfrwng y Gymraeg ond maent hefyd yn cael eu haddysgu drwy gyfrwng y Saesneg." Nid yw'r gofyniad categori 2 Uwchradd newydd (o leiaf 40%) yn cymharu â'r cynnig cyfrwng Cymraeg presennol ac felly bydd hyn yn cael effaith ar gymhwysedd dysgwyr i'w cynnig cyfrwng Cymraeg agosaf. Felly, bydd yn rhaid i'r Awdurdod gyhoeddi canllawiau eglurhaol newydd i ddehongli hyn o ran y Polisi i adlewyrchu'r broses gategoreiddio cyn iddi gael ei chyflwyno yn 2024.
- 4.17 Ar hyn o bryd mae gan Awdurdodau ddyletswydd o dan Adran 10 Mesur Teithio Dysgwyr (Cymru) 2008 i hyrwyddo mynediad at addysg a hyfforddiant drwy gyfrwng y Gymraeg. Nid oes gan Sir Ddinbych y gallu i ail-ddiffinio, drwy'r canllawiau eglurhaol, sut y bydd cludiant yn cael ei ddarparu o ran y categorïau newydd; bydd unrhyw newidiadau yn cael eu cynnwys mewn diwygiad i'r Polisi yn y dyfodol. Ar hyn o bryd mae Llywodraeth Cymru eu hunain yn ystyried yr ymgynghoriad a gynhaliwyd y llynedd o ran diweddariadau i'r Mesur Teithio Dysgwyr, felly bydd yn rhaid i'r Awdurdod aros nes bydd hyn wedi cael ei wneud gan y gallant ddewis ymdrin â 'hyrwyddo mynediad' at y Gymraeg drwy drawsgyfeirio'r categorïau newydd yng nghyd-destun y ddeddfwriaeth cludiant.



## **5. Sut mae'r penderfyniad yn cyfrannu at y Blaenoriaethau Corfforaethol?**

5.1. Mae'r prosiect yn cysylltu â'r flaenoriaeth gorfforaethol Pobl Ifanc yng Nghynllun Corfforaethol 2017-2022 ac mae hefyd yn rhan annatod o'n Cynllun Strategol Cymraeg mewn Addysg Sir Ddinbych.

## **6. Faint fydd hyn yn ei gostio a sut y bydd yn effeithio ar wasanaethau eraill?**

6.1. Bydd costau'n cael eu talu o'r cyllidebau presennol a bydd y cynigion yn mynd gerbron y Fforwm Cyllideb Ysgolion os bydd angen gwneud unrhyw newidiadau i'r fformiwla cyllido ysgolion.

6.2. Mae cynnydd posibl mewn Costau Cludiant Disgyblion yn risg yn dibynnu ar benderfyniadau ar gategoreiddio ysgolion. Mae angen gwneud mwy o waith i ddeall yr effaith ar y Polisi Cludiant Ysgolion yn llawn.

## **7. Beth yw prif gasgliadau'r Asesiad o'r Effaith ar Les?**

7.1 Bydd unrhyw Asesiad o'r Effaith ar Les yn cael ei gwblhau fel rhan o unrhyw gynigion aildrefnu ysgolion yn ôl gofynion y Cod ynghyd ag adolygu'r Polisi Cludiant o'r Cartref i'r Ysgol.

## **8. Pa ymgynghoriadau sydd wedi'u cynnal gyda Chraffu ac eraill?**

8.1. Yr adroddiad Craffu hwn yw'r craffu cyntaf gan Aelodau o ran categorïau iaith ysgolion. Cynhaliwyd ymgynghoriad gan Lywodraeth Cymru â'r holl fudd-ddeiliaid perthnasol rhwng 14 Rhagfyr 2020 a 26 Mawrth 2021. Mae manylion y canlyniad a [chrynodeb o ymatebion](#) ar gael.

## **9. Datganiad y Prif Swyddog Cyllid**

9.1. Gan fod yr adroddiad hwn yn canolbwyntio ar hysbysu ac annog trafodaeth, nid oes unrhyw oblygiadau ariannol uniongyrchol. Fodd bynnag, fel yr amlinellwyd yn Adran 6, mae'n debygol y bydd cynnydd mewn costau oherwydd y newidiadau gofynnol. Bydd angen dod ag unrhyw bwysau na ellir ei gynnwys mewn adnoddau presennol (e.e. effaith ar Gludiant Ysgolion) drwy'r broses cyllideb flynyddol ar yr adeg briodol.

## **10. Pa risgiau sydd ac a oes unrhyw beth y gallwn ei wneud i'w lleihau?**

10.1. Codwyd pryderon gan eraill gyda'r Esgobaeth, aelodau a swyddogion Llywodraeth Cymru, Aelodau'r Senedd a Swyddogion Cyngor Sir Ddinbych am y cynnydd i newid cymeriad ieithyddol ysgolion.

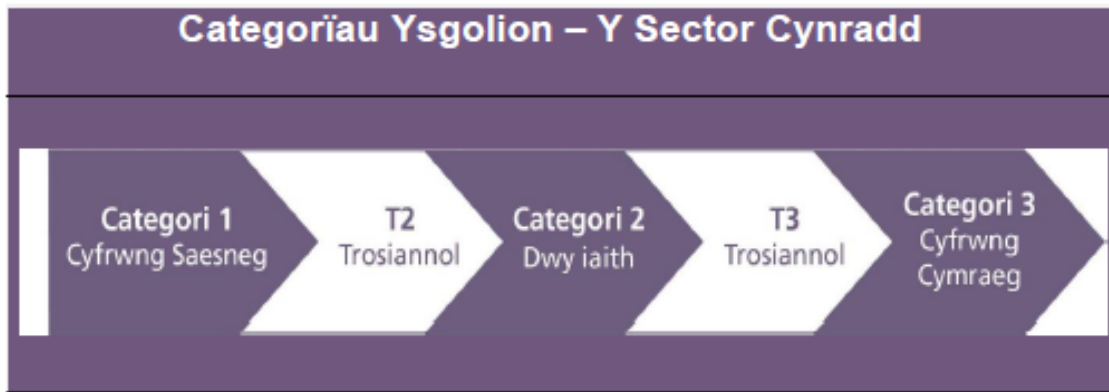
10.2. Gallai unrhyw newid mewn polisi gael effaith a pheri risg i'n Cynllun Strategol Cymraeg mewn Addysg a gymeradwywyd gan y Cabinet ac a gyhoeddwyd.

## **11. Pŵer i wneud y penderfyniad**

11.1. Mae Deddf Safonau a Threfniadaeth Ysgolion (Cymru) 2013 yn ei gwneud yn ofynnol i awdurdodau lleol adolygu cynigion ysgolion a datblygu cynigion i aildrefnu darpariaeth ysgolion.

11.2. Adran 21 o Ddeddf Llywodraeth Leol 2000 ac Adrannau 7.2.3 a 7.4.1 o Gyfansoddiad y Cyngor.

## Categoriâu Ysgolion – Y Sector Cynradd



### Categori 1 - Ysgol Cyfrwng Saesneg

Saesneg yw'r brif iaith ar gyfer cyfathrebu mewnol yn yr ysgol yn ogystal â chyfathrebu gyda rhieni a gofalwyr. Cydnabyddir y bydd creu ethos Cymraeg o fewn yr ysgol yn cefnogi ac yn annog agweddau cadarnhaol tuag at ddefnydd o'r Gymraeg. Bydd dysgwyr mewn ysgol o'r categori hwn yn gallu darllen, ysgrifennu, siarad a gwranddo yn Saesneg yn unol â'i oedran a'i allu, a bydd ganddo rywfaent o ddealltwriaeth o'r Gymraeg. Caiff y Gymraeg ei haddysgu a'i hasesu fel rhan o'r Maes Dysgu a Phrofiad ar gyfer ieithoedd, llythrennedd a chyfathrebu.

Bydd o leiaf 15% o weithgareddau ysgol y dysgwyr (yn gwricwlaidd ac yn allgyrsiol) yn Gymraeg.

### Categori 2 - Ysgol Dwy iaith

Defnyddir y Gymraeg a'r Saesneg ar gyfer cyfathrebu mewnol yn ogystal â chyfathrebu gyda rhieni a gofalwyr. Mae dealltwriaeth glir y bydd cynnal ethos Cymraeg o fewn yr ysgol yn cefnogi agweddau cadarnhaol tuag at ddefnydd o'r Gymraeg. Bydd dysgwyr mewn ysgol o'r categori hwn yn gallu siarad, darllen, ysgrifennu a gwranddo yn Saesneg ac yn Gymraeg yn unol â'i oedran a'i allu. Bydd sgiliau iaith Gymraeg yn cael eu cryfhau'n bellach drwy gynyddu'r cyfleoedd dysgu (cwricwlaidd ac allgyrsiol) sy'n cael eu cynnig drwy gyfrwng y Gymraeg. Lle defnyddir y Gymraeg fel cyfrwng dysgu, defnyddir y Saesneg yn achlysurol i atgyfnerthu dealltwriaeth dysgwyr.

Gyda'r cymorth cywir, gallai dysgwyr symud ymlaen i ysgol uwchradd cyfrwng Cymraeg Categori 3.

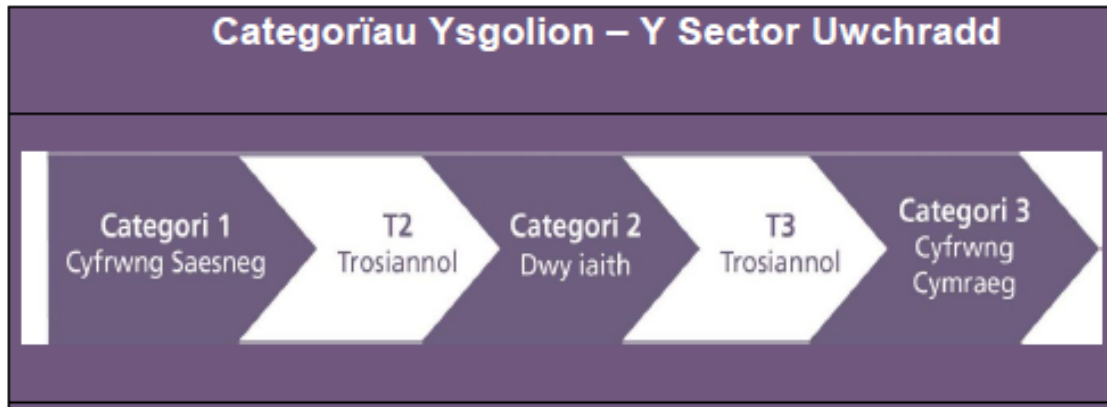
Bydd o leiaf 50% o weithgareddau ysgol y dysgwyr (yn gwricwlaidd ac yn allgyrsiol) yn Gymraeg. Gellid cyflawni hyn mewn gwahanol ffyrdd yn dibynnu ar gyd-destun yr ysgol. Gallai fod drwy ddefnyddio trochi cyfrwng Cymraeg llawn hyd at 7 oed gyda dewis yn cael ei gynnig yn y grwpiau blwyddyn eraill, neu, bod 50% o weithgareddau'r ysgol yn Gymraeg drwyddi draw.

### **Categori 3 - Ysgol Cyfrwng Cymraeg**

Cymraeg yw'r brif iaith ar gyfer cyfathrebu mewnol yn yr ysgol. Mae'n cyfathrebu â rhieni a gofalwyr naill ai yn Gymraeg, yn Saesneg neu'n ddwyieithog yn ôl yr angen. Mae hon yn ysgol sydd ag ethos Cymraeg cadarn, gan gefnogi a galluogi'r dysgwyr i ddefnyddio'r Gymraeg ym mhob cyd-destun cymdeithasol yn yr ysgol a'r tu allan iddi. Mewn lleoliad trochi mae pob dysgwr yn cael ei addysgu'n llawn yn y Gymraeg, gyda'r Saesneg yn cael ei defnyddio ar brydiau i sicrhau dealltwriaeth yn ystod y cyfnod trochi cynnar.

O 7 oed ymlaen bydd o leiaf 80% o weithgareddau ysgol y dysgwr (yn gwricwlaidd ac yn allgyrsiol) yn Gymraeg.

## Categoriâu Ysgolion – Y Sector Uwchradd



### Categori 1 - Ysgol Cyfrwng Saesneg

Saesneg yw'r brif iaith ar gyfer cyfathrebu mewnol yn yr ysgol yn ogystal â chyfathrebu gyda rhieni a gofalwyr. Cydnabyddir y bydd creu ethos Cymraeg o fewn yr ysgol yn cefnogi ac yn annog agweddau cadarnhaol tuag at ddefnydd o'r Gymraeg.

Bydd dysgwr mewn ysgol o'r categori hwn yn cael ei addysgu'n bennaf drwy gyfrwng y Saesneg, a bydd yn gallu siarad, darllen, ysgrifennu a gwranddo yn Saesneg yn unol â'i oedran a'i allu. Caiff y Gymraeg ei haddysgu a'i hasesu fel rhan o'r Maes Dysgu a Phrofiad ar gyfer ieithoedd, llythrennedd a chyfathrebu.

Bydd o leiaf 15% o weithgareddau ysgol y dysgwyr (yn gwricwlaidd ac yn allgyrsiol) yn Gymraeg.

### Categori 2 - Ysgol Dwy iaith

Defnyddir y Gymraeg a'r Saesneg ar gyfer cyfathrebu mewnol yn ogystal â chyfathrebu gyda rhieni a gofalwyr. Mae dealltwriaeth glir y bydd cynnal ethos Cymraeg o fewn yr ysgol yn cefnogi agweddau cadarnhaol tuag at ddefnydd o'r Gymraeg.

Bydd dysgwr mewn ysgol o'r categori hwn yn gallu siarad, darllen, ysgrifennu a gwranddo yn Saesneg ac yn Gymraeg yn unol â'i oedran a'i allu. Bydd sgiliau iaith Gymraeg yn cael eu cryfhau'n bellach drwy gynyddu cyfleoedd dysgu (cwricwlaidd ac allgyrsiol) drwy gyfrwng y Gymraeg.

Gan ddibynnu ar faint o amser a neilltuir i ddysgu drwy gyfrwng y Gymraeg a defnyddio'r Gymraeg y tu allan i'r ystafell ddosbarth, byddai dysgwyr yn gallu defnyddio eu sgiliau Cymraeg mewn ystod o wahanol Feysydd Dysgu a Phrofiad.

Bydd o leiaf 40% o ddysgwyr yn ymgymryd ag o leiaf 40% o weithgareddau ysgol (yn gwricwlaidd ac yn allgyrsiol) yn Gymraeg.

### **Categori 3 – Ysgol Cyfrwng Cymraeg**

Mae ysgolion yn y categori hwn wedi'u rhannu'n ddwy ran: Categori 3 Cyfrwng Cymraeg a Chategori 3P Cyfrwng Cymraeg penodedig.

Ar gyfer pob ysgol yn y categori hwn, y Gymraeg yw'r brif iaith ar gyfer cyfathrebu mewnol. Bydd yr ysgol yn cyfathrebu â rhieni a gofalwyr naill ai yn Gymraeg, yn Saesneg neu'n ddwyieithog yn ôl yr angen.

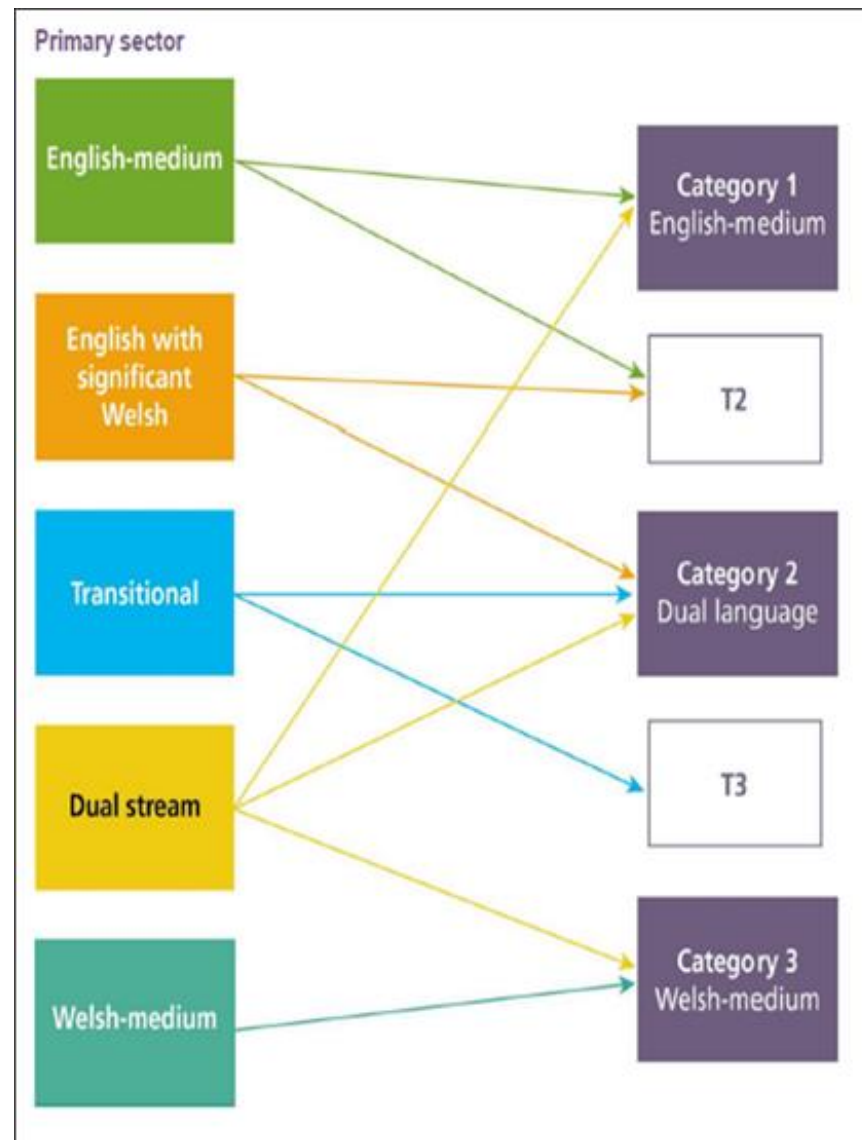
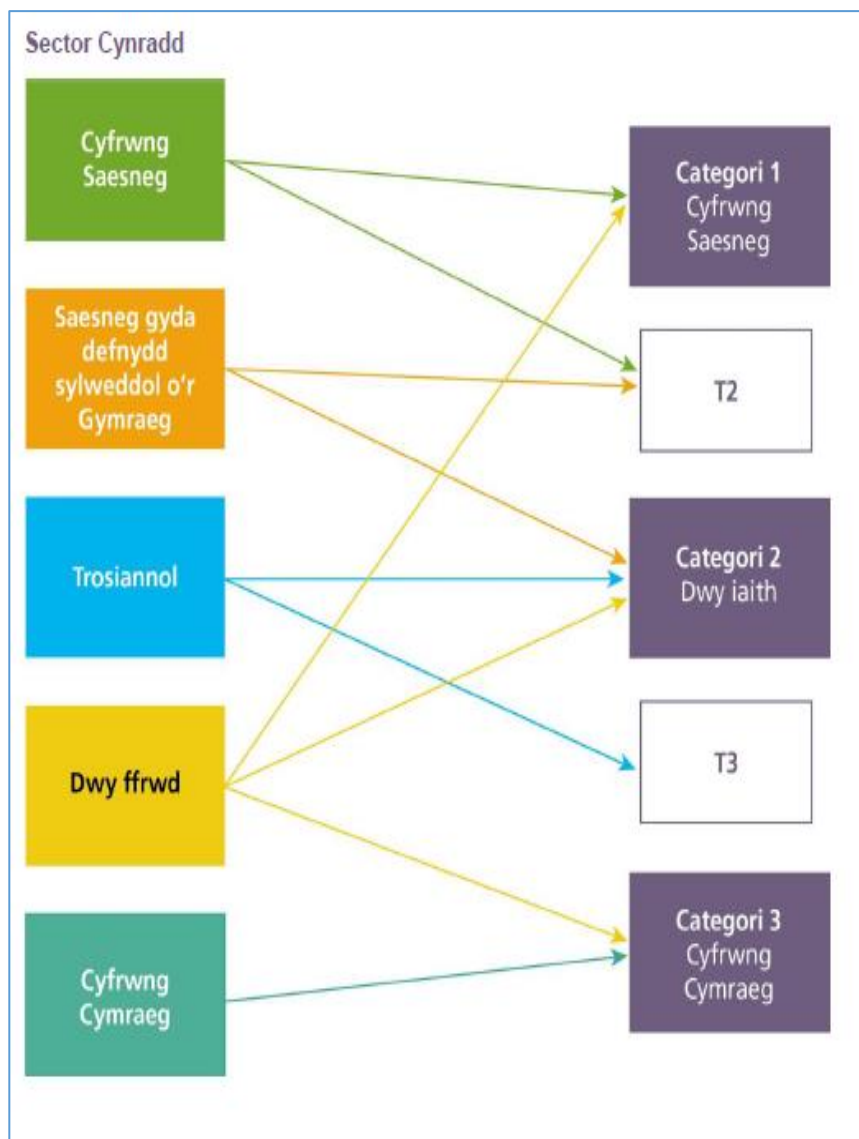
Mae'r rhain yn ysgolion sydd ag ethos Cymraeg cadarn, gan gefnogi a galluogi'r dysgwyr i ddefnyddio'r Gymraeg ym mhob cyd-destun cymdeithasol yn yr ysgol a'r tu allan iddi. Bydd eich plentyn yn gallu siarad, darllen, ysgrifennu a gwrando yn Gymraeg a Saesneg yn unol â'i oedran a'i allu.

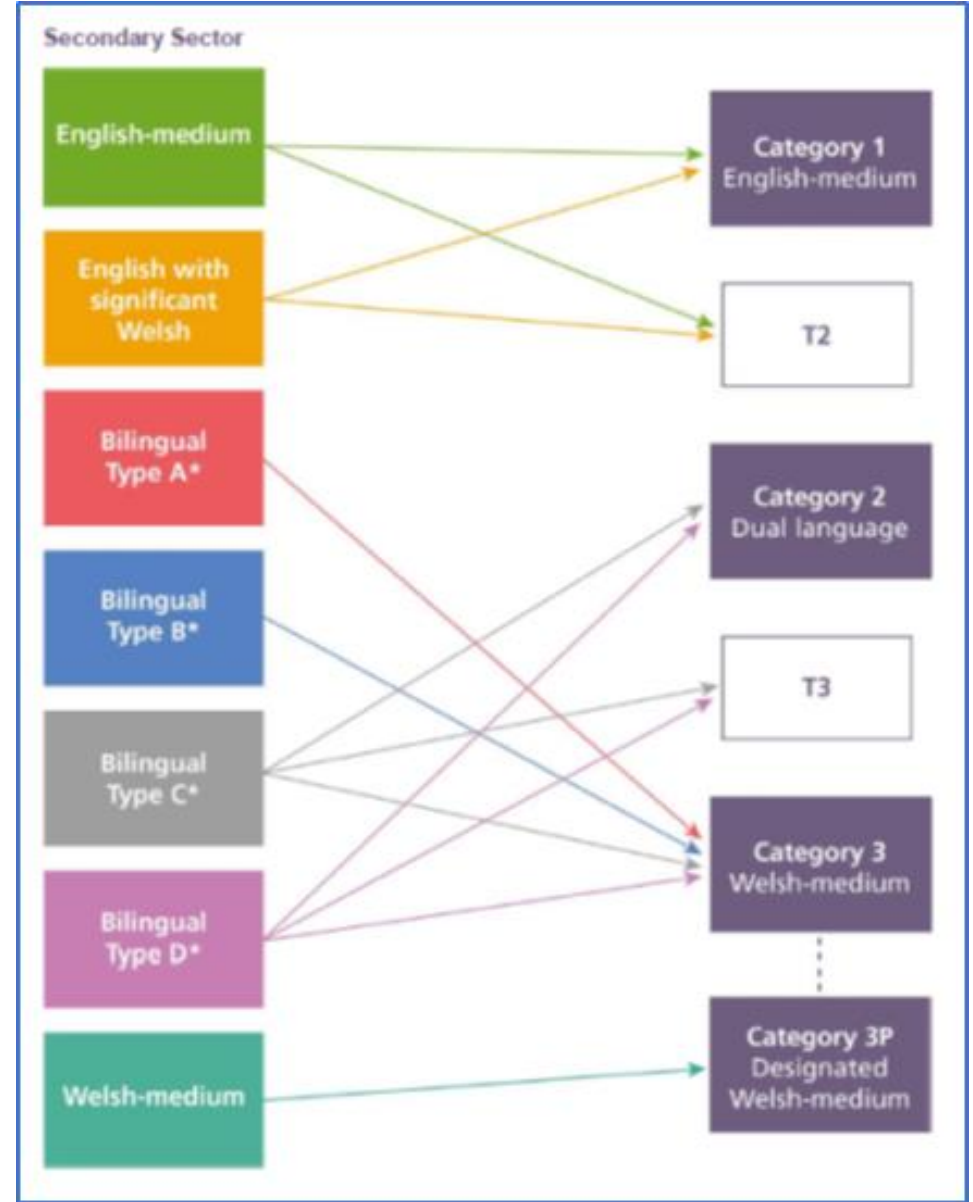
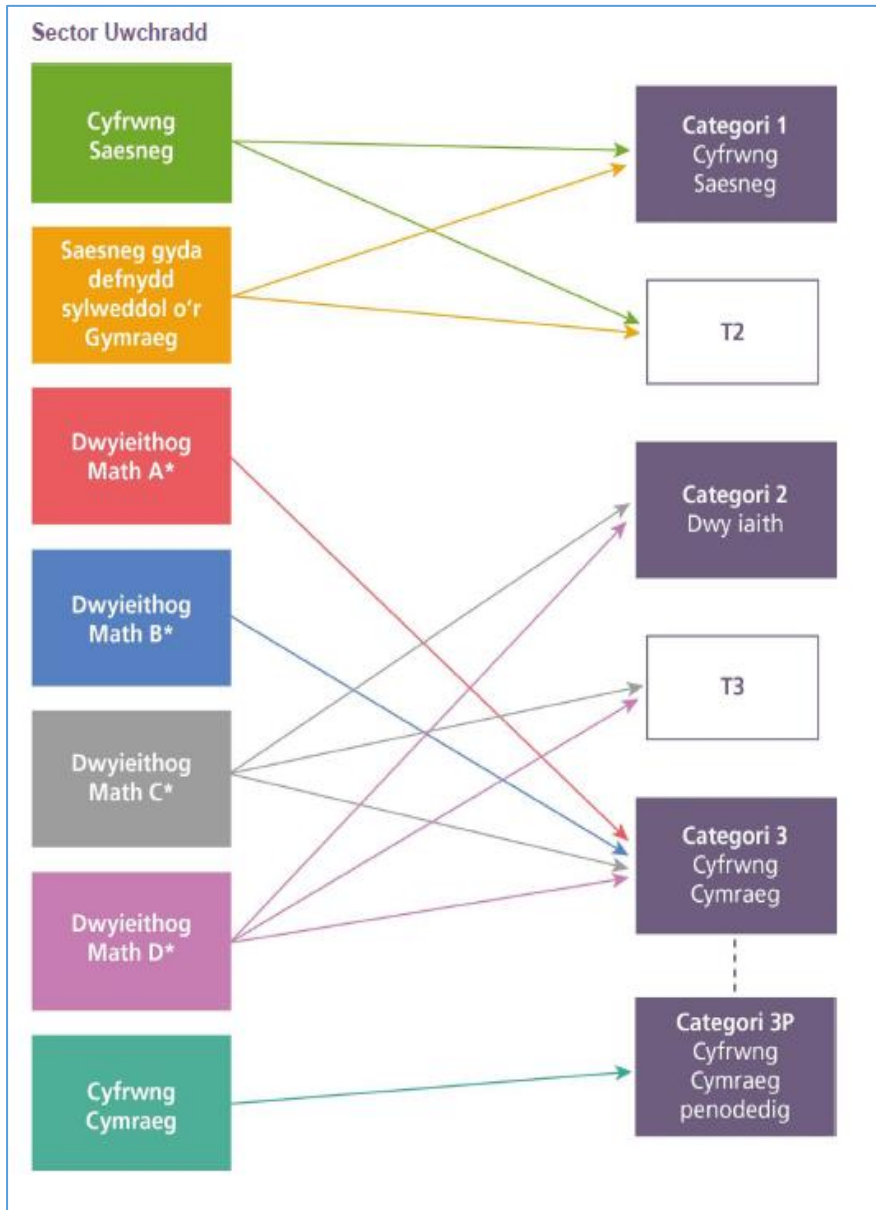
Bydd ysgol **Categori 3 – Ysgol Cyfrwng Cymraeg** yn cynnig ystod eang o'u Meysydd Dysgu a Phrofiad drwy gyfrwng y Gymraeg.

Bydd o leiaf 60% o ddysgwyr sy'n ymgymryd ag o leiaf 70% o'u gweithgareddau ysgol (cwrwclaidd ac allgyrsiol) yn Gymraeg.

Bydd disgwyl i bob ysgol Categori 3 barhau i adlewyrchu cyd-destun ieithyddol yr ardal tra'n gweithio tuag at gynyddu eu darpariaeth cyfrwng Cymraeg dros amser. Bydd ysgol **Categori 3P – Ysgol Cyfrwng Cymraeg Penodedig** yn cyflwyno pob Maes Dysgu a Phrofiad (Maes) drwy gyfrwng y Gymraeg.

Bydd 100% o ddysgwyr ymgymryd ag o leiaf 90% o'u gweithgareddau ysgol (cwrwclaidd ac allgyrsiol) yn Gymraeg.







<b>Adroddiad i'r</b>	<b>Pwyllgor Craffu Perfformiad</b>
<b>Dyddiad y cyfarfod</b>	<b>29 Medi 2022</b>
<b>Aelod / Swyddog Arweiniol</b>	<b>Y Cynghorydd Elen Heaton, Aelod Arweiniol Iechyd a Gofal Cymdeithasol / Ann Lloyd, Pennaeth Gwasanaethau Cymorth Cymunedol Dros Dro</b>
<b>Awdur yr adroddiad</b>	<b>Nigel Jones, Rheolwr Gwasanaeth Cymorth i Fusnesau a Chymunedau</b>
<b>Teitl</b>	<b>Y wybodaeth ddiweddaraf am Ganolfan Ddydd Hafan Deg</b>

## 1. Am beth mae'r adroddiad yn sôn?

1.1. Y wybodaeth ddiweddaraf am y cynnydd yng Nghanolfan Ddydd Hafan Deg

## 2. Beth yw'r rheswm dros lunio'r adroddiad hwn?

2.1. Darparu'r wybodaeth ddiweddaraf ynglŷn ag effeithiolrwydd trosglwyddo'r cyfleuster a'r gwasanaethau i ddarparwr allanol, KL Care, gan gynnwys cynnydd y darparwr o ran datblygu ac ehangu'r gwasanaethau sydd ar gael yn y ganolfan, a'r gwersi a ddysgwyd o Covid-19.

## 3. Beth yw'r Argymhellion?

Bod y Pwyllgor Craffu yn:

3.1. ystyried ac yn rhoi sylwadau ar y wybodaeth a ddarperir, ac yn

3.2. cefnogi parhad yr arfer o fonitro'n chwarterol, gyda'r bwriad o sicrhau bod cynlluniau ar gyfer y Ganolfan yn cael eu cyflawni a bod cerrig milltir allweddol yn cael eu cyrraedd.

## 4. Manylion yr adroddiad

- 4.1. Mae'r Ganolfan wedi llwyddo i gynyddu presenoldeb dinasyddion yn dilyn amseroedd anodd yn ystod pandemig Covid-19, ac mae bellach yn hollol weithredol eto fel canolfan ddydd ar ôl bod ynghau pan oedd Covid ar ei anterth.
- 4.2. Fodd bynnag, bu effeithiau'r pandemig ar y Ganolfan yn sylweddol, yn arbennig wrth oedi cynlluniau ar gyfer ehangu'r gwasanaethau a gynigir. Mae pob darparwr gofal cymdeithasol wedi gorfod dysgu gwersi ac addasu yn dilyn effeithiau digynsail y pandemig, gan gynnwys archwilio eu gwytnwch eu hunain, cynlluniau wrth gefn, a cheisio darparu gwasanaethau mewn ffyrdd newydd.
- 4.3. Mae'r holl wasanaethau gofal cymdeithasol yn parhau i gael trafferthion hefyd oherwydd yr argyfwng recriwtio sylweddol ym maes gofal cymdeithasol a'r cynnydd mewn costau byw. Fodd bynnag, gan ein bod wedi mynd y tu hwnt i'r ymateb brys i'r pandemig, yr ydym angen gweithio'n agos gyda'r Ganolfan er mwyn canolbwyntio eto ar gynlluniau ar gyfer datblygu ei gweithgareddau. Bydd CSDd yn gweithio gyda Hafan Deg i wneud hynny, gan ystyried y gwersi a ddysgwyd gan gomisiynydd a darparwr wrth gynllunio ar gyfer dyfodol y contract hwn a sicrhau ei fod yn parhau i ddiwallu anghenion y gymuned.
- 4.4. Ar y dechrau, bu ychydig o broblemau gyda phreswylwyr Cwrt y Gofeb Ryfel yn mynd i'r ganolfan ddydd, yn bennaf oherwydd pryderon ynglŷn â rheoli heintiau (pan oedd y pandemig wedi lleddfu, ond â Covid-19 yn parhau i ledaenu). Mae preswylwyr Cwrt y Gofeb Ryfel bellach yn mynd i'r Ganolfan ar gyfer prynhawniau coffi a nosweithiau bingo, ac mae perthnasoedd wedi gwella'n fawr. Mae hyn yn brawf o'r cyfathrebu agored a'r hyblygrwydd mae'r holl bartïon wedi eu cynnig.
- 4.5. Hefyd, y mae gwaith yn mynd rhagddo i sicrhau bod preswylwyr Cwrt y Gofeb Ryfel, ochr yn ochr â dinasyddion Hafan Deg, yn cael y cyfle i ddefnyddio cyfarpar TG yn y Ganolfan. Dylai hyn ddarparu adnodd cymunedol gwerthfawr, gan gynnal gwell cysylltiadau cymunedol a lles ar yr un pryd.
- 4.6. Yn ystod ymweliad monitro contract yn ddiweddar (Mehefin 2022), er y nodwyd nifer o feysydd ar gyfer eu gwella, yr oedd y rheiny a oedd yn mynd i'r ganolfan yn ymddangos yn hapus ac wedi ymlacio. Yr oedd y staff yn gyfeillgar ac yr

oedd yn amlwg eu bod yn adnabod yr unigolion yn dda. Mae'r Ganolfan, yn y bôn, yn parhau i ddarparu gofal yn canolbwyntio ar yr unigolyn i'r holl ddinasyddion sy'n mynd yno, gan gefnogi gweledigaeth y Cyngor ar gyfer gofal cymdeithasol i oedolion, y pum ffordd at les, a gofynion Deddf Gwasanaethau Cymdeithasol a Llesiant (Cymru) 2014.

- 4.7. Yr ydym ar hyn o bryd yn datblygu cynllun gweithredu gyda KL Care er mwyn cynorthwyo'r Ganolfan i fynd i'r afael â'r meysydd a nodwyd ar gyfer eu gwella, a chymryd y camau cywiro a datblygu sydd eu hangen i alluogi'r gwasanaeth i fodloni gofynion y contract yn llawn.
- 4.8. Mae'n rhaid monitro contract yn gadarn ac yn rheolaidd er mwyn sicrhau bod cynlluniau ar gyfer y ganolfan yn cael eu cyflawni, a bod cerrig milltir allweddol yn cael eu cyrraedd. Tarfodd y pandemig yn sylweddol ar weithgareddau monitro contract hefyd; mae CSDd yn parhau i weithio ar ddod â'r holl fonitro'n gyfredol, ac mae dychwelyd i ddarparu gwybodaeth monitro perfformiad yn rheolaidd o Hafan Deg yn gam allweddol yn ei gynllun gweithredu newydd, a fydd yn cael ei fonitro'n agos.

## **5. Sut mae'r penderfyniad yn cyfrannu at y Blaenoriaethau Corfforaethol?**

- 5.1. Mae'r gwasanaethau presennol yn Hafan Deg eisoes yn ategu blaenoriaethau corfforaethol yn ymwneud â chymunedau cryfion a chymunedau wedi eu cysylltu – a bydd cynlluniau ar gyfer datblygiadau yn y Ganolfan yn gwella hyn ymhellach.

## **6. Faint fydd hyn yn ei gostio a sut y bydd yn effeithio ar wasanaethau eraill?**

- 6.1. Mae'r gwasanaeth yn parhau i gael ei ddarparu o fewn costau pendant y contract.

## **7. Beth yw prif gasgliadau'r Asesiad o'r Effaith ar Les?**

- 7.1. Oherwydd effeithiau Covid-19, nid yw'r cynlluniau ar gyfer ehangu'r gwasanaethau yn y ganolfan ddydd wedi eu cyflawni eto. Felly, nid yw'r gwasanaethau a gynigir gan y ganolfan lawer gwahanol yn eu hanfod i'r rheiny a oedd yno adeg yr asesiad effaith blaenorol (Atodiad 1). Argymhellir ailymweld

â'r Aseiad o'r Effaith ar Les pan fydd camau gweithredu allweddol wedi eu cyflawni yn unol â chynllun gweithredu KL Care, a'r gwaith o ehangu gweithgareddau yn y Ganolfan wedi aildechrau o ddifrif, gan ein bod bellach yn gwella o effeithiau uniongyrchol y pandemig.

## **8. Pa ymgynghoriadau sydd wedi eu cynnal gyda Chraffu ac eraill?**

8.1. Amherthnasol

## **9. Datganiad y Prif Swyddog Cyllid**

9.1. Amherthnasol

## **10. Pa risgiau sydd ac a oes unrhyw beth y gallwn ei wneud i'w lleihau?**

10.1. Bydd parhau i fonitro'n chwarterol (a'i gryfhau) yn lleihau risgiau, oherwydd bydd problemau'n cael eu canfod ac yn cael sylw'n gynt, gyda chefnogaeth CSDd fel bo'r angen.

## **11. Pŵer i wneud y penderfyniad**

Adran 21 Deddf Llywodraeth Leol 2000

Adran 7 Cyfansoddiad y Cyngor

## Appendix 1

# Outsourcing of Hafan Deg

## Wellbeing Impact Assessment Report

This report summarises the likely impact of a proposal on the social, economic, environmental and cultural well-being of Denbighshire, Wales and the world.

Assessment Number:	291
Brief description:	Outsourcing the building and day care service at Hafan Deg to an independent Provider on a 25 year lease. The Provider will provide an innovative day service to people of Rhyl and surrounding area.
Date Completed:	15/09/2017 10:43:26 Version: 2
Completed by:	Emily Jones-Davies
Responsible Service:	Community Support Services
Localities affected by the proposal:	Rhyl,

# IMPACT ASSESSMENT SUMMARY AND CONCLUSION

Before we look in detail at the contribution and impact of the proposal, it is important to consider how the proposal is applying the sustainable development principle. This means that we must act "in a manner which seeks to ensure that the needs of the present are met without compromising the ability of future generations to meet their own needs."

## Score for the sustainability of the approach

Could some small changes in your thinking produce a better result?

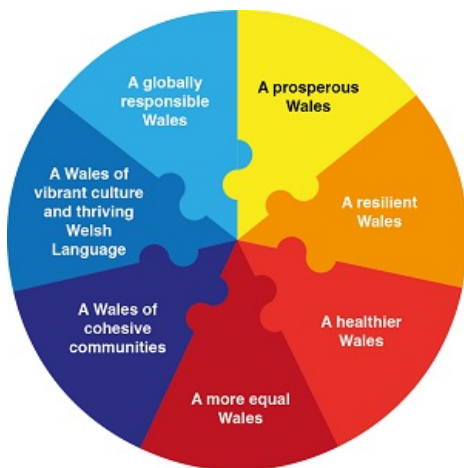


(3 out of 4 stars)

Actual score : 22 / 24.

## Summary of impact

Wellbeing Goals



A prosperous Denbighshire	Positive
A resilient Denbighshire	Neutral
A healthier Denbighshire	Positive
A more equal Denbighshire	Positive
A Denbighshire of cohesive communities	Positive
A Denbighshire of vibrant culture and thriving Welsh language	Positive
A globally responsible Denbighshire	Neutral

## Main conclusions

Overall, the service is going to have a positive effect on Denbighshire. The service is tailored towards providing a healthier Denbighshire, whilst providing on-going services to the local community. No further impact assessment is required.

# THE LIKELY IMPACT ON DENBIGHSHIRE, WALES AND THE WORLD

## A prosperous Denbighshire

Overall Impact	Positive
Justification for impact	This service is going to create access to the community for those people who would have otherwise struggled. It will become a community hub, a place for people to go for support, social interaction and stimulation. The increase of people into the area on a regular basis will benefit Denbighshire.

### Positive consequences identified:

This service will enhance the Rhyl and surrounding areas by bringing people together, creating roles and responsibilities for people attending, whilst creating a hub for the local area to access different activities.

Opportunity to increase Jobs within the centre as the service is developed

A major part of this service is to support people to maintain daily living skills and support them to find new skills and abilities.

The project will look at how transport for the citizens can be provided in different ways, making people more independent and sourcing out their own methods of transport and mobility.

### Unintended negative consequences identified:

Minimal service being transferred over means potential reduction in hours or loss of jobs the timescales to do this will be over a long period of time.

1 bus will be lost in the tender process

### Mitigating actions:

Monitor the service closely to see whether the upskilling of people can be carried out any quicker. Offer the provider the choice of taking a bus as part of the tender.

## A resilient Denbighshire

Overall Impact	Neutral
Justification for impact	The service is currently underused. The idea of the tender is to increase people coming to the centre independently and with support. Therefore, there will be an increase in traffic to and from the service because the transport previously supplied is no longer viable. Waste and recycling will increase, however, there are already suitable arrangements in place to collect this, and as it is currently underused there should be minimal impact

### Positive consequences identified:

This will have no impact

The building will remain the same.

This will reduce. currently the centre runs two buses for transport. This has been reduced to 1 in anticipation of the tender, and the option for the Provider has been given to find their own methods of transportation.

Hafan Deg acts as an emergency back up centre for such an occasion.

### **Unintended negative consequences identified:**

Possible increase in traffic to and from the centre during drop off and pick up times at the centre as the centre useage increases there may be an increase in recycling / waste, but this will be minimal.

### **Mitigating actions:**

Close monitoring of the service.

## **A healthier Denbighshire**

Overall Impact	Positive
Justification for impact	The service is focused on preventing isolation and encouraging participation to increase wellbeing. Therefore there are no negative impacts.

### **Positive consequences identified:**

The project main objective is to provide a social environment to prevent isolation and promote well-being.

Fitted kitchen will be used to full potential for the community. Currently under used.

The day service aims to increase leisure opportunities for those attending the service. These will depend on peoples wants and interests and what support is available for participation

This is a key element of the service. The main goal of the service is to reduce isolation and increase people's well being to support them to remain within their community for longer.

The service will offer signposting to other organisations including health.

### **Unintended negative consequences identified:**

### **Mitigating actions:**

Monitor closely

## **A more equal Denbighshire**

Overall Impact	Positive
Justification for impact	The service objective is to provide support to people over the age of 65 or with a disability. The service will offer a signposting service and support to help people manage their financial situation, deal with poverty issues and benefit entitlement.

### **Positive consequences identified:**

The service is aimed for people over the age of 65 or those with a disability. The centre will become a Hub for people to drop in and use the services as they wish. It will encompass people from all backgrounds and diversities.

Those people using the centre will be assessed through the new care act to ensure that they have enough money, benefits etc. Also the centre will continuously work with people to support them to



mange this ongoing.

**Unintended negative consequences identified:**

**Mitigating actions:**

Monitor that the signposting service is working correctly.

**A Denbighshire of cohesive communities**

Overall Impact	Positive
Justification for impact	

**Positive consequences identified:**

Safeguarding of vulnerable adults is key and will be monitored through the contract. The service objectives are to increase volunteering within the community, increase involvement with the local community and support people to engage more within their local community. The location is idea for this type of service. The building forms part of a social housing site close to the main town of Rhyl. It has good road links and bus links for easy access.

**Unintended negative consequences identified:**

**Mitigating actions:**

Monitor the contract and ensure training of staff is current.

**A Denbighshire of vibrant culture and thriving Welsh language**

Overall Impact	Positive
Justification for impact	Welsh Language is essential in this service for those people to receive services in the language they wish. It will be a clause within the contract.

**Positive consequences identified:**

The service will be offered bilingually when ever possible. Bilingual signage will be used at the centre, and welsh Language courses will be available to staff through Denbighshire. Links with the community, eisteddfod, etc will be encouraged as part of the service within the spec.

**Unintended negative consequences identified:**

**Mitigating actions:**

Monitor the contract.

**A globally responsible Denbighshire**

Overall Impact	Neutral
Justification for impact	TUPE process is law. Denbighshire have to abide by it, therefore there is no positive or negative impact.

**Positive consequences identified:**

The staff will undergo TUPE transfer in accordance with the guidance. All details will be met. The contract states that all policies and procedures relating to human rights, employment, H&S must be current and reviewed at least annually.

**Unintended negative consequences identified:**

**Mitigating actions:**

Work with HR and pensions to make the move go as smoothly as possible.

<b>Adroddiad i'r</b>	<b>Pwyllgor Craffu Perfformiad</b>
<b>Dyddiad y cyfarfod</b>	<b>29 Medi 2022</b>
<b>Swyddog Arweiniol</b>	<b>Rhian Evans - Cydlynnydd Craffu</b>
<b>Awdur yr Adroddiad</b>	<b>Rhian Evans - Cydlynnydd Craffu</b>
<b>Teitl</b>	<b>Rhaglen Waith Craffu</b>

## 1. Am beth mae'r adroddiad yn sôn?

Mae'r adroddiad yn gofyn i'r Pwyllgor Craffu Perfformiad adolygu ei raglen gwaith i'r dyfodol drafft (gweler Atodiad 1). Wrth ei hadolygu gofynnir i'r Pwyllgor adlewyrchu ar oblygiadau'r ffocws ar weithrediadau critigol i fusnes yn ystod cyfnod argyfwng y pandemig COVID -19 a'r gwaith sy'n digwydd dan y trefniadau adfer, tra ar yr un pryd flaenoriaethu materion sydd yn nhÿb y Pwyllgor yn bwysig craffu arnynt.

## 2. Beth yw'r rheswm dros wneud yr adroddiad hwn?

Gofyn i'r Pwyllgor adolygu a chytuno ar ei raglen gwaith i'r dyfodol, a rhoi'r wybodaeth ddiweddaraf i aelodau ar faterion perthnasol.

## 3. Beth yw'r Argymhellion?

Bod y Pwyllgor yn:

- 3.1 ystyried yr wybodaeth a ddarparwyd ac yn cymeradwyo, diwygio neu'n newid ei raglen gwaith i'r dyfodol fel y gwêl yn briodol; ac
- 3.2 yn penderfynu os oes unrhyw prif bwyntiau neu themau o'r cyfarfod hwn y dymuna dynnu sylw atynt trwy'r wasg a/neu'r cyfryngau cymdeithasol.

## 4. Manylion yr Adroddiad

- 4.1 Mae Adran 7 Cyfansoddiad Cyngor Sir Ddinbych yn nodi cylch gorchwyl, swyddogaethau ac aelodaeth pob Pwyllgor Craffu, yn ogystal â rheolau gweithdrefnau a trafodaethau.
- 4.2 Mae'r Cyfansoddiad yn amodi bod yn rhaid i bwyllgorau craffu'r Cyngor osod, ac adolygu'n rheolaidd, rhaglen ar gyfer eu gwaith i'r dyfodol. Trwy adolygu a blaenoriaethu materion, gall aelodau sicrhau bod y rhaglen waith yn cyflwyno agenda a arweinir gan yr aelodau.
- 4.3 Arfer sydd wedi'i fabwysiadu yn Sir Ddinbych ers nifer o flynyddoedd yw bod pwyllgorau craffu'n cyfyngu ar nifer yr adroddiadau a ystyrir mewn unrhyw gyfarfod i uchafswm o bedwar, yn ogystal ag adroddiad rhaglen waith y Pwyllgor ei hun. Nod y dull hwn yw hwyluso trafodaeth fanwl ac effeithiol ar bob pwnc.
- 4.4 Yn y blynyddoedd diweddar mae Llywodraeth Cymru (LIC) ac Archwilio Cymru wedi tynnu sylw at yr angen i gryfhau rôl craffu ar draws llywodraeth leol a gwasanaethau cyhoeddus yng Nghymru, gan gynnwys defnyddio craffu fel modd o ymgysylltu â phreswylwyr a defnyddwyr gwasanaeth. O hyn allan, disgwylir i graffu ymgysylltu'n well ac yn amlach â'r cyhoedd gyda bwriad i sicrhau penderfyniadau gwell a fydd yn y pen draw yn arwain at well canlyniadau i ddinasyddion. Bydd Archwilio Cymru yn mesur effeithiolrwydd craffu wrth gyflawni'r disgwyliadau hyn.
- 4.5 Gan ystyried y weledigaeth genedlaethol ar gyfer craffu a chanolbwyntio ar yr un pryd ar flaenoriaethau lleol, gwnaeth y Grŵp Cadeiryddion ac Is-gadeiryddion Craffu (GCIGC) argymhell y dylai pwyllgorau craffu'r Cyngor, wrth benderfynu ar eu rhaglenni gwaith, ganolbwyntio ar y meysydd allweddol canlynol:
- arbedion ar y gyllideb;
  - cyflawni Amcanion y Cynllun Corfforaethol (gyda phwyslais arbennig ar y modd o'u cyflawni yn ystod cyfnod o galedi ariannol);
  - unrhyw eitemau eraill a gytunwyd gan y Pwyllgor Craffu (neu'r GCIGC) fel blaenoriaeth uchel (yn seiliedig ar y meini prawf profion PAPER - gweler ochr gefn y 'Ffurflen Cynnig gan Aelodau' yn Atodiad 2);
  - Materion brys, na ragwelwyd neu flaenoriaeth uchel; a

- Cefnogi gwaith adfer y Cyngor mewn perthynas ag effeithiau'r argyfwng COVID-19 ar wasanaethau'r Cyngor, yr economi leol a chymunedau'r sir

#### 4.6 Ffurflenni Cynnig ar gyfer Craffu

Fel y crybwyllwyd ym mharagraff 4.2 uchod, mae Cyfansoddiad y Cyngor yn gofyn i bwyllgorau craffu baratoi ac adolygu rhaglen ar gyfer eu gwaith i'r dyfodol. Er mwyn cynorthwyo'r broses o flaenoriaethu adroddiadau, os yw'r swyddogion o'r farn fod pwnc yn haeddu amser i gael ei drafod ar raglen fusnes Craffu, mae'n rhaid iddynt wneud cais ffurfiol i'r GCIGC i Graffu ystyried derbyn adroddiad ar y pwnc hwnnw. Gwneir hyn trwy gyflwyno 'ffurflen gynnig' sy'n egluro pwrpas, pwysigrwydd a chanlyniadau posibl y pynciau a awgrymir.

- 4.7 Er mwyn gwneud gwell defnydd o amser craffu drwy ganolbwyntio adnoddau pwyllgorau i archwilio testunau'n fanwl, gan ychwanegu gwerth drwy'r broses o wneud penderfyniadau a sicrhau gwell canlyniadau ar gyfer preswylwyr, penderfynodd y GCIGC y dylai'r aelodau, yn ogystal â swyddogion, lenwi 'ffurflenni cynnig ar gyfer craffu' yn amlinellu pam eu bod yn credu y byddai'r testun yn elwa o fewnbwn craffu. Mae copi o'r 'ffurflen gynnig gan aelod' i'w gweld yn Atodiad 2. Mae ochr gefn y ffurflen hon yn cynnwys siart lif sy'n rhestru'r cwestiynau y dylai aelodau eu hystyried wrth baratoi i gynnig eitem ar gyfer craffu, ac y dylai pwyllgorau eu gofyn wrth benderfynu ar addasrwydd testun i'w gynnwys ar y rhaglen gwaith i'r dyfodol craffu. Os, ar ôl cwblhau'r broses hon, y penderfynir nad yw'r testun yn addas i'w archwilio'n ffurfiol gan bwyllgor craffu, yna gellir ystyried dulliau eraill o rannu'r wybodaeth neu archwilio'r mater e.e. darparu 'adroddiad gwybodaeth', neu os yw'r mater yn un o natur leol gellir ei archwilio gan y Grŵp Ardal Aelodau (GAA) perthnasol. Ni fydd unrhyw eitemau'n cael eu cynnwys ar raglen gwaith i'r dyfodol heb lenwi 'ffurflen gynnig ar gyfer craffu' a derbyn cymeradwyaeth i'w gynnwys ar y rhaglen gan y GCIGC. Mae cymorth ar gael i lenwi'r ffurflenni gan y Cydlynnydd Craffu.

#### Mesur Teithio gan Ddysgwyr (Cymru)

- 4.8 Yn wreiddiol roedd adroddiad yn amlinellu casgliadau ymgynghoriad Llywodraeth Cymru ar yr uchod a'u goblygiadau posibl i ddisgyblion ysgol y sir wedi'i amserlennu i'w gyflwyno i'r Pwyllgor yn y cyfarfod presennol. Gan fod y Cyngor yn dal i aros am ganlyniadau adolygiad y Llywodraeth, mae cyflwyniad yr adroddiad

wedi'i aildrefnu ar gyfer mis Mawrth 2023 (gweler Atodiad 1). Unwaith y bydd y canlyniadau yn hysbys, gall yr Awdurdod wedyn asesu'r goblygiadau, modelu newidiadau cost/cyllideb posibl ac adrodd i'r Pwyllgor Craffu.

#### Cynllun Gweithredu Strategaeth Tai a Digartrefedd Sir Ddinbych

- 4.9 Roedd adroddiad cynnydd ar gyflawni'r cynllun gweithredu hwn i'w gyflwyno i'r Pwyllgor yn ei gyfarfod nesaf ar 24 Tachwedd. Fodd bynnag, mewn ymateb i gais a dderbyniwyd gan y Gwasanaeth, i ohirio cyflwyniad yr adroddiad hyd nes y bydd adolygiad thematig manwl o'r Strategaeth a'r cynllun gweithredu wedi'i gwblhau gan y Grŵp Strategol Tai a Digartrefedd, cytunodd y Cadeirydd i ohirio ei gyflwyniad tan fis Mawrth 2023. (gweler Atodiad 1).

#### Rhaglen Gwaith i'r Dyfodol y Cabinet

- 4.10 Wrth benderfynu ar eu rhaglen gwaith i'r dyfodol mae'n ddefnyddiol i'r pwyllgorau craffu ystyried amserlen rhaglen waith y Cabinet. At y diben hwn, mae copi o rhaglen gwaith i'r dyfodol y Cabinet ynghlwm yn Atodiad 3.

#### Datblygiad Penderfyniadau'r Pwyllgor

- 4.11 Yn Atodiad 4 o'r adroddiad hwn mae tabl yn crynhoi penderfyniadau diweddar y Pwyllgor ac yn cynghori'r aelodau ar ddatblygiadau yn sgîl y penderfyniadau.

### **Grŵp Cadeiryddion ac Is-Gadeiryddion Craffu**

- 5.1 Dan drefniadau craffu'r Cyngor mae'r Grŵp Cadeiryddion ac Is-gadeiryddion Craffu (GCIGC) yn gweithredu fel pwyllgor cydlynu. Cynhaliwyd cyfarfod cyntaf y Grŵp yn nhymor y Cyngor newydd ar 28 Gorffennaf 2022 a'i gyfarfod dilynol ar 8 Medi.
- 5.2 Cafodd nifer o geisiadau am eitemau i'w craffu eu hystyried gan y Grŵp yn y cyfarfodydd uchod. O ganlyniad i ystyried y ceisiadau mae'r Grŵp wedi gofyn i'r Pwyllgor hwn, yn ei gyfarfod nesaf ar 24 Tachwedd, i drafod ymateb y Cyngor i ganfyddiadau arolygiad diweddar Estyn o Ysgol Crist y Gair, y Rhyl (gweler Atodiad 1).
- 5.3 Mae cyfarfod nesaf y Grŵp wedi'i drefnu ar gyfer prynhawn 24 Tachwedd 2022.

## **5. Sut mae'r penderfyniad yn cyfrannu at y Blaenoriaethau Corfforaethol?**

Bydd craffu effeithiol yn gymorth i'r Cyngor gynnal y blaenoriaethau corfforaethol yn unol ag anghenion cymunedau a dymuniadau trigolion. Bydd datblygu ac adolygu rhaglen waith gydlynol yn barhaus yn cynorthwyo'r Cyngor i ddarparu ei flaenoriaethau corfforaethol, i wella canlyniadau i breswylwyr tra hefyd yn dygymod â phwysau ar adnoddau ac ar y gyllideb.

## **6. Faint fydd hyn yn ei gostio a sut y bydd yn effeithio ar wasanaethau eraill?**

Mae'n bosib y bydd yn rhaid i wasanaethau neilltuo amser swyddog i gynorthwyo'r Pwyllgor gyda'r eitemau a nodwyd yn y rhaglen waith a chydag unrhyw gamau gweithredu yn dilyn ystyried yr eitemau hynny.

## **7. Beth yw prif gasgliadau'r Asesiad o'r Effaith ar Les?**

Nid oes Asesiad o Effaith ar Les wedi ei wneud mewn perthynas â phwrpas neu gynnwys yr adroddiad hwn. Ond bydd y Pwyllgor Craffu, drwy ei waith yn archwilio darpariaeth gwasanaethau, polisïau, gweithdrefnau ac argymhellion, yn ystyried eu heffaith neu eu heffaith posib ar yr egwyddor o ddatblygu cynaliadwy a'r amcanion o ran lles a nodir yn Neddf Llesiant Cenedlaethau'r Dyfodol (Cymru) 2015.

## **8. Pa ymgynghoriadau sydd wedi'u cynnal gyda Chraffu ac eraill?**

Does dim angen cynnal ymgynghoriad ar yr adroddiad hwn. Fodd bynnag, mae'r adroddiad ei hun a'r ystyriaeth a roir gan y Pwyllgor i'w raglen waith ar gyfer y dyfodol yn gyfystyr ag ymgynghoriad gyda'r Pwyllgor o ran ei raglen waith.

## **9. Pa risgiau sydd yna ac a oes unrhyw beth y gallwn ei wneud i'w lleihau?**

Nid oes risg wedi ei ganfod o ran y Pwyllgor yn ystyried ei raglen waith. Fodd bynnag, drwy adolygu ei raglen gwaith i'r dyfodol yn rheolaidd, gall y Pwyllgor sicrhau y rhoddir ystyriaeth ac yr archwilir meysydd risg pan eu bod yn cael eu nodi, a gwneir argymhellion gyda'r bwriad o fynd i'r afael â'r risgiau hynny.

## **10. Pŵer i wneud y Penderfyniad**

11.1 Adran 21 o Ddeddf Llywodraeth Leol 2000.

11.2 Mae Adran 7.11 Cyfansoddiad y Cyngor yn datgan y bydd pwyllgorau craffu ac/neu'r Grŵp Cadeiryddion ac Is-gadeiryddion Craffu yn gyfrifol am osod eu rhaglenni gwaith eu hunain, gan ystyried dymuniadau Aelodau o'r Pwyllgor nad ydynt yn aelodau o'r grŵp gwleidyddol mwyaf ar y Cyngor.

### **Swyddog Cyswllt:**

Rhian Evans - Cydlynnydd Craffu

Rhif Ffôn: (01824) 712554

E-bost: [rhian.evans@sirddinbych.gov.uk](mailto:rhian.evans@sirddinbych.gov.uk)



Note: Any items entered in italics have not been approved for inclusion at the meeting shown by the Committee. Such reports are listed here for information, pending formal approval.

Meeting	Lead Member(s)	Item (description / title)	Purpose of report	Expected Outcomes	Author	Date Entered
24 November	<b>Cllr. Gill German</b>	1. <i>Christ The Word – Response to Estyn Inspection</i>  <b>[Education]</b>	<i>To present the local education authority's response/action plan following the 2022 Estyn inspection of the school</i>	<i>Determination of regular monitoring arrangements for the agreed actions to address the recommendations contained in the Regulator's report, with a view to: (i) securing continual improvement in all aspects of the school's work to ensure that all pupils are supported to achieve their full potential; and (ii) ensuring that the lessons learnt by all stakeholders are applied across all schools in Denbighshire as they introduce the new curriculum.</i>	<i>Nicola Stubbins/Geraint Davies</i>	<i>By SCVCG Sept 2022</i>
	<b>Cllr. Gwyneth Ellis</b>	2. <i>Council Performance Update (July – Sept)</i>	<i>To present details of the Council's performance in delivering against the Council's strategic plan and services</i>	<i>Identification of areas for improvement and potential future scrutiny</i>	<i>Iolo McGregor</i>	<i>December 2021</i>
	<b>Cllr. Gwyneth Ellis</b>	3. <i>Corporate Risk Register (Sept Review)</i>	<i>To consider the latest version of the Council's Corporate Risk Register and risk appetite statement</i>	<i>Effective monitoring and management of identified risk to reduce risks to residents and the Authority</i>	<i>Iolo McGregor/Emma Horan</i>	<i>December 2021</i>
	<b>Cllrs. Elen Heaton &amp; Julie Matthews</b>	4. <i>Cefndy Healthcare &amp; Options Appraisal for future business delivery</i>	<i>To consider an options appraisal for future delivery of the company's business</i>	<i>Formulate recommendations in relation to a future business model that will support the delivery of the</i>	<i>Ann Lloyd/Nick Bowles</i>	<i>October 2021</i>

Tudalen 42

Meeting	Lead Member(s)	Item (description / title)	Purpose of report	Expected Outcomes	Author	Date Entered
				Council's priority relating to Resilient Communities		
26 January 2023	<b>Cllr. Emrys Wynne</b>	1. Library Service Standards 2021-22	To consider the results of the WG's annual evaluation of the Council's Library Service and receive information on how the Service has progressed and adapted its service provision during the year	Identification of any slippages in performance in order to formulate recommendations to redress the situation and ensure that the Service delivers the Council's Corporate Plan and its priorities in relation to Young People, Resilient and Connected Communities	<i>Liz Grieve/Bethan Hughes</i>	January 2022
16 March	<b>Cllr. Gill German</b>	1. <i>Learner Travel Measure (Wales)</i> <b>[Education]</b>	<i>To outline the conclusions of the recent Welsh Government consultation on the Measure and its implications for Denbighshire schools and pupils</i>	<i>Identification of potential changes to the Council's learner travel policy and any associated costs and budget implications</i>	<i>Geraint Davies/Ian Land</i>	January 2021 (rescheduled Sept 2022)
	<b>Cllr. Rhys Thomas</b>	2. Denbighshire's Housing and Homelessness Strategy Action Plan	To examine the progress made to date in delivering the revised Strategy and Action Plan approved by County Council in December 2020	The identification of actions that will support and ensure the delivery of the Council's Corporate Priorities relating to Housing, Environment, Young People and Resilient Communities and ultimately the Corporate Plan	Emlyn Jones/ Angela Loftus/Jane Abbott	January 2022 (rescheduled Sept 2022)
27 April						
8 June						
20 July	<b>Cllr. Gill German</b>	1. Curriculum for Wales <b>[Education]</b>	To detail the progress made in relation to the implementation of the new Curriculum for Wales:	Assurances that all educational establishments and staff are fully equipped and trained to deliver the	Geraint Davies/James Brown/GwE	July 2022

Tudalen 43

Meeting	Lead Member(s)	Item (description / title)		Purpose of report	Expected Outcomes	Author	Date Entered
				(i) in primary schools – what worked well, areas for improvement and lessons learnt by all stakeholders during the initial implementation phase; (ii) in secondary schools – the lessons learnt during the implementation phase at the high school that commenced rolling out the new curriculum from September 2022 and the support provided by the local education authority and GwE to schools, education staff and governing bodies in readiness for the delivery of the new curriculum in secondary schools from September 2023	new curriculum, identification of any gaps or risks associated with the provision and solutions to address them, ahead of its implementation with a view to ensuring that children and young people in Denbighshire realise their full potential in line with the Council’s Corporate Plan		
	<b>Cllr. Gill German</b>	2.	Additional Learning Needs (ALN) Transformation  <b>[Education]</b>	To examine the Council’s compliance with the statutory requirements of the Additional Learning Needs and Education Tribunal (Wales) Act 2018 and the effectiveness of the ‘ECLIPSE’ system in identifying, tracking, managing and supporting pupils identified as having ALNs	To reduce the risk of the Authority not complying with any of the requirements of the Act and to ensure that every pupil and student in the County is given the required support and opportunities to realise their full potential	Geraint Davies/Mari Gaskell/Joseph Earl	July 2022
	<b>Cllrs. Gill German &amp; Elen Heaton</b>	3.	Draft Director of Social Services Annual Report 2022/23	To scrutinise the content of the draft annual report to ensure it provides a fair and clear evaluation of performance and clearly articulates future plans	Identification of any specific performance issues which require further scrutiny by the committee in future	Nicola Stubbins/Ann Lloyd/Rhiain Morelle/David Soley	July 2022
28 September							

Meeting	Lead Member(s)	Item (description / title)	Purpose of report	Expected Outcomes	Author	Date Entered
30 November						

**Future Issues**

Item (description / title)	Purpose of report	Expected Outcomes	Author	Date Entered
<i>Dolwen Residential Care Home (tbc)</i>	<i>To consider the Task and Finish Group's recommendations relating to the future provision of services at Dolwen Residential Care Home, Denbigh</i>	<i>Pre-decision scrutiny of the task and finish group's findings and the formulation of recommendations for presentation to Cabinet with respect of the future provision of services at Dolwen with a view to ensuring that everyone is supported to live in homes that meet their needs and are able to live independent and resilient lives</i>	<i>Task and Finish Group/Phil Gilroy/Abbe Harvey</i>	<i>July 2018 (currently on-hold due to COVID-19)</i>
Post 16 provision at Rhyl College (suggested for scrutiny during service challenge)  Date tbc following the easing of COVID-19 restrictions	<i>To examine the post 16 provision at Rhyl College</i>	<i>The development of an effective working relationship between the College and the Council to secure the delivery of courses required to support the delivery of the North Wales Growth Deal and improve the future prospects of the area's students</i>	Rhyl College (and invite Geraint Davies & John Evans – post 16 officer from DCC)	<i>By SCVCG July 2020</i>

Tudalen 44

Information/Consultation Reports

Date	Item (description / title)	Purpose of report	Author	Date Entered
<p><b>March &amp; September 2023</b></p> <p>[Information]</p>	<p><i>Council Performance Update Q1 &amp; Q3</i></p>	<p><i>To present details of the Council's performance in delivering against the Council's strategic plan and services</i></p>	<p>Iolo McGregor/Heidi Barton-Price</p>	<p>September 2018</p>
<p><b>Feb/May/Sept/November each year</b></p> <p>[Information]</p>	<p>Quarterly 'Your Voice' complaints performance to include social services complaints</p>	<p>To scrutinise Services' performance in complying with the Council's complaints and identify areas of poor performance with a view to the development of recommendations to address weaknesses. The report to include:</p> <ul style="list-style-type: none"> <li>(i) a comprehensive explanation on why targets have not been met when dealing with specific complaints, reasons for non-compliance, and measures taken to rectify the failures and to ensure that future complaints will be dealt with within the specified timeframe;</li> <li>(ii) how services encourage feedback and use it to redesign or change the way they deliver services; and</li> <li>(iii) details of complaints which have been upheld or partially upheld and the lessons learnt from them.</li> </ul> <p>Report to include example(s) of complaints and compliment(s) received.</p> <p><b><i>Consideration of the information provided will assist the Committee to determine whether any issues merit detailed scrutiny</i></b></p>	<p>Kevin Roberts/Ann Lloyd</p>	<p>November 2018</p>
<p>Information Report <b>(June 2020 rescheduled to December 2022)</b></p>	<p>Housing Services – Review of the effectiveness of the new working model for Housing Officers and the development of new ways of working with residents from the lessons learnt through COVID-19</p>	<p>To review the effectiveness and impact of the new Housing Officer model in delivering personal advice and support to tenants, particularly those who reside in older people's schemes</p>	<p>Geoff Davies</p>	<p>March 2019 (rescheduled May 2019 &amp; then Jan &amp; Dec 2021 at officers</p>

Tudalen 45

				request due to COVID-19 pressures)
--	--	--	--	------------------------------------

**Note for officers – Committee Report Deadlines**

Meeting	Deadline	Meeting	Deadline	Meeting	Deadline
24 November	<b>10 November</b>	26 January 2023	<b>12 January 2023</b>	16 March	<b>2 March</b>

Performance Scrutiny Work Programme.doc

Updated 15/09/2022 RhE

<b>Ffurflen Gynnig ar gyfer Rhaglen Gwaith i'r Dyfodol Craffu</b>	
<b>ENW'R PWYLLGOR CRAFFU</b>	
<b>AMSERLEN I'W HYSTYRIED</b>	
<b>TESTUN</b>	
<b>Beth sydd angen ei graffu arno (a pham)?</b>	
<b>Ydi'r mater yn un o bwys i drigolion/busnesau lleol?</b>	<b>YDI/NAC YDI</b>
<b>Ydi craffu yn gallu dylanwadu ar bethau a'u newid?</b> (Os 'ydi' nodwch sut rydych chi'n meddwl y gall craffu ddylanwadu neu newid pethau)	<b>YDI/NAC YDI</b>
<b>Ydi'r mater yn ymwneud â gwasanaeth neu faes sy'n tanberfformio?</b>	<b>YDI/NAC YDI</b>
<b>Ydi'r mater yn effeithio ar nifer fawr o drigolion neu ardal fawr o'r Sir?</b> (Os 'ydi', rhowch syniad o faint y grŵp neu'r ardal yr effeithir arni)	<b>YDI/NAC YDI</b>
<b>Ydi'r mater yn gysylltiedig â blaenoriaethau corfforaethol y Cyngor?</b> (Os 'ydi' nodwch pa flaenoriaethau)	<b>YDI/NAC YDI</b>
<b>Hyd y gwyddoch, oes yna rywun arall yn edrych ar y mater hwn?</b> (Os 'oes', nodwch pwy sy'n edrych arno)	<b>OES/NAC OES</b>
<b>Os derbynnir y testun ar gyfer craffu, pwy fyddai arnoch chi eisiau eu gwahodd e.e. Aelod Arweiniol, swyddogion, arbenigwyr allanol, defnyddwyr y gwasanaeth?</b>	
<b>Enw'r Cynghorydd/Aelod Cyfetholedig</b>	
<b>Dyddiad</b>	

## Ystyried addasrwydd pwnc ar gyfer craffu

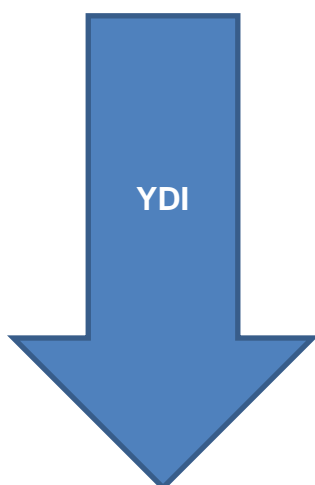
### Ffurflen Gynnig / Cais a dderbyniwyd

(dylid rhoi ystyriaeth ofalus i'r rhesymau dros wneud cais)



### Ydi o'n bodloni'r gofynion canlynol?

- **Diddordeb Cyhoeddus** – ydi'r mater o bwys i drigolion?
- **Effaith**– fedr craffu yn gael effaith ar bethau a'u newid?
- **Perfformiad** – ydi o'n wasanaeth neu faes sy'n tanberfformio?
- **Graddfa** – ydi o'n effeithio ar nifer o drigolion neu ardal ddaearyddol fawr?
- **Ailadrodd** – ydi'r mater yn destun craffu/ymchwiliad gan berson neu gorff arall?



Dim gweithredu pellach gan y Pwyllgor Craffu. Gellir ei gyfeirio at gorff arall neu ofyn am adroddiad er gwybodaeth.

- Penderfynu ar y canlyniadau a ddymunir
- Penderfynu ar gwmpas a swmp y gwaith craffu sydd ei angen a'r dull mwyaf priodol o graffu (h.y. adroddiad pwyllgor, ymchwiliad grŵp tasg a gorffen neu aelod cyswllt ac ati)
- Os penderfynir sefydlu grŵp tasg a gorffen, dylid penderfynu ar amserlen yr ymchwiliad, pwy fydd yn rhan o'r ymchwiliad, beth yw'r gofynion ymchwilio, a oes angen cyngor arbenigol a thystion, a beth yw'r trefniadau adrodd ac ati.



## Cabinet Forward Work Plan

Meeting		Item (description / title)	Purpose of report	Cabinet Decision required (yes/no)	Author – Lead member and contact officer
<b>29 Sept</b>	1	Formation of a Nutrient Management Board to tackle phosphorus pollution in the “River Dee and Bala Lake” Special Area of Conservation	To provide an update on the proposal to create a Nutrient Management Board and agree member representation on the Board	Yes	Cllrs Win Mullen-James and Barry Mellor Lead Officer Angela Loftus Report Author Karsten Brußk
	2	Council Housing Major External Repairs – Decarbonisation Works Rhydwen Drive Phase 2	To award the contract for the continuation of the decarbonisation works along the street without losing continuity	Yes	Cllr Rhys Thomas Lead Officer David Lorey Report Author Katrina Allen
	3	Finance Report	To update Cabinet on the current financial position of the Council	Tbc	Cllr Gwyneth Ellis Lead Officer/Report Author Steve Gadd
	4	Items from Scrutiny Committees	To consider any issues raised by Scrutiny for Cabinet’s attention	Tbc	Lead Officer – Scrutiny Coordinator
<b>18 Oct</b>	1	Central Rhyl Coastal Defence Scheme and Central Prestatyn Coastal Defence Scheme	To seek endorsement to proceed with the schemes	Yes	Cllr Barry Mellor Lead Officer Tony Ward
	2	District Heating System Proposal Betws Gwerfil Goch	To present the outcome of the consultation and engagement exercise DCC have carried out with the	Tbc	Cllr Rhys Thomas Lead Officer David Lorey Report Author Mark Cassidy

## Cabinet Forward Work Plan

Meeting	Item (description / title)		Purpose of report	Cabinet Decision required (yes/no)	Author – Lead member and contact officer
			owner occupiers and council tenants of Betws GG, with regard to a district heating system proposal.		
	3	Review of Cabinet Decision relating to the Proposed Scheme of Delegated Decision Making for Land Acquisition (Freehold and Leasehold) for Carbon Sequestration and Ecological Improvement Purposes	To reconsider Cabinet's original decision, with a view to expediting the decision making process for purchasing land, taking into account the Scrutiny Committee's recommendations thereon	Yes	Cllr Barry Mellor Cllr Gwyneth Ellis Report Author Jane Hodgson
	4	Ysgol Plas Brondyffryn	To review the findings of the consultation and to consider the publishing of the statutory notice	Tbc	Cllr Gill German Geraint Davies / James Curran
	5	Annual Treasury Management Report 2021-22	To give a review of the Treasury Management activities over the previous financial year (2021-22)		Cllr Gill German Geraint Davies / James Curran
	6	Finance Report	To update Cabinet on the current financial position of the Council	Tbc	Cllr Gwyneth Ellis Lead Officer/Report Author Steve Gadd
	7	Items from Scrutiny Committees	To consider any issues raised by Scrutiny for	Tbc	Lead Officer – Scrutiny Coordinator

## Cabinet Forward Work Plan

Meeting	Item (description / title)		Purpose of report	Cabinet Decision required (yes/no)	Author – Lead member and contact officer
			Cabinet's attention		
<b>22 Nov</b>	1	Council Performance Update – July to September	To consider the Council's performance in delivering against the council's strategic plan and services	Tbc	Cllr Gwyneth Ellis Lead Officer Nicola Kneale Report Author Iolo McGregor
	2	Temporary Accommodation Support Project	To seek Cabinet approval to award the contract for the project	Yes	Cllr Rhys Thomas Lead Officer Ann Lloyd Report Author Hayley Jones
	3	Draft Sustainable Transport Plan	To seek Cabinet approval of the draft Sustainable Transport Plan for consultation	Yes	Cllr Barry Mellor Lead Officer/Report Author Mike Jones
	4	Implementation of Renting Homes (Wales) Act 2016 and the Introductory Tenancy Policy for council housing	To give an overview of new legislation and ask for a decision on ending the Use of Introductory Tenancies for new council tenants	Yes	Cllr Rhys Thomas Lead Officer Liz Grieve Report Author Geoff Davies
	5	Queen's Market: Operator Contract Award	Following the culmination of the procurement process to appoint an operator for the Queen's Market in Rhyl, approval is sought from Cabinet to award a contract to the preferred tenderer	Yes	Cllr Jason McLellan Lead Officer Emlyn Jones Report Author Russ Vaughan

## Cabinet Forward Work Plan

Meeting	Item (description / title)		Purpose of report	Cabinet Decision required (yes/no)	Author – Lead member and contact officer
	6	Finance Report	To update Cabinet on the current financial position of the Council	Tbc	Cllr Gwyneth Ellis Lead Officer/Report Author Steve Gadd
	7	Items from Scrutiny Committees	To consider any issues raised by Scrutiny for Cabinet's attention	Tbc	Lead Officer – Scrutiny Coordinator
<b>13 Dec</b>	1	Housing Rent Setting & Housing Revenue and Capital Budgets 2023/24	To seek approval for the proposed annual rent increase for council housing and to approve the Housing Revenue Account Capital and Revenue Budgets for 2023/24 and Housing Stock Business Plan	Yes	Cllr Gwyneth Ellis Lead Officer/Report Author Geoff Davies
	2	Ysgol Plas Brondyffryn	To consider the final OBC / FBC for the proposed new building for Ysgol Plas Brondyffryn	Tbc	Cllr Gill German Lead Officer Geraint Davies Report Author James Curran
	3	Finance Report	To update Cabinet on the current financial position of the Council	Tbc	Cllr Gwyneth Ellis Lead Officer/Report Author Steve Gadd
	4	Items from Scrutiny Committees	To consider any issues raised by Scrutiny for Cabinet's attention	Tbc	Lead Officer – Scrutiny Coordinator

## Cabinet Forward Work Plan

Note for officers – Cabinet Report Deadlines

<i>Meeting</i>	<b><i>Deadline</i></b>	<i>Meeting</i>	<b><i>Deadline</i></b>	<i>Meeting</i>	<b><i>Deadline</i></b>
<i>20 September</i>	<b><i>6 September</i></b>	<i>18 October</i>	<b><i>4 October</i></b>	<i>22 November</i>	<b><i>8 November</i></b>

Updated 20/09/2022 – KEJ

Cabinet Forward Work Programme.doc

Mae tudalen hwn yn fwiadol wag

## Progress with Committee Resolutions

Date of Meeting	Item number and title	Resolution	Progress
14 July 2022	5. Curriculum for Wales	<p><b><u>Resolved:</u></b> <i>subject to the above observations to –</i></p> <p><i>(i) receive the information presented on the progress made to date with regards to the implementation of the Curriculum for Wales in Denbighshire schools; and</i></p> <p><i>(ii) request that a further report be presented in 12 months' time detailing the effectiveness of the Curriculum's implementation in the county's primary schools, including the lessons learnt during the implementation stage, and outlining the measures taken to prepare for the Curriculum's delivery across the County's secondary sector from September 2023.</i></p>	Lead Member and officers advised of the Committee's recommendations and a follow-up report has been scheduled into the Committee's forward work programme for its meeting in July 2023 (see Appendix 1)
	6. Additional Learning Needs (ALN) Transformation	<p><b><u>Resolved:</u></b> <i>subject to the above to –</i></p> <p><i>(i) receive the information provided on the progress made by Denbighshire to date to ensure that the local education authority and schools are in a position to meet their statutory requirements under the Additional Learning Needs and Education Tribunal (Wales) Act, 2018; and</i></p> <p><i>(ii) request that a further report be provided to the Committee in 12 months' time on the Council's compliance with the Act's requirements and on the effectiveness of the ECLIPSE system in identifying,</i></p>	Lead Member and officers informed of the Committee's recommendations. A follow-up report is scheduled for presentation to the Committee at its July 2023 meeting (see Appendix 1)

		<i>monitoring, managing and supporting pupils that have additional learning needs.</i>	
	<b>7. Social Care Market Stability Report</b>	<p><b><u>Resolved:</u></b></p> <p>(i) <i>to recommend the approval of the North Wales Market Stability Report 2022 (Appendix 1); and</i></p> <p>(ii) <i>to confirm that the Committee, as part of its consideration, had read, understood and taken account of the Equalities Impact Assessment (Appendix 2).</i></p>	Lead Members and officers informed of the Committee's recommendations. The report is scheduled for presentation to Cabinet at its September 2022 meeting.
	<b>8. Draft Director of Social Services Annual Report</b>	<p><b><u>Resolved:</u></b> - <i>subject to the above observations, to confirm that the Director of Social Services Annual Report for 2021-2022 provided a clear account of performance during the reporting year.</i></p>	Lead Members and officers advised of the Committee's recommendations. The Annual Report has since been published on the Council's website.